

# ぐりんぷらぎ

vol.327

# 6

2026 June

ご意見・ご要望をお聞かせください

あなたの組合員区分に✓チェックしてください

正組合員  准組合員

JAの様々な取り組みや自己改革について、  
該当する番号に○で評価をお願いします

良 ← 4・3・2・1 → 悪  
〈その理由をお聞かせください〉

広報誌の感想・取り上げてほしい企画、JAで開催してほしいイベント等

料金受取人払郵便

日進局  
承 認

185

差出有効期間  
令和9年3月  
31日まで  
〈切手不要〉

4700190

201

日進市蟹甲町池下213-1

JAあいち尾東  
総務企画部総合企画課 行



クロスワードパズルの正解者の中から抽選で5名様に  
「TomaROSSO トマトジュース」プレゼント!  
この用紙または当JAホームページからご応募ください。



ホームページまたは各  
窓口にあるご意見箱に  
て応募された方は当選  
率が上がります!!



<https://www.jaab.or.jp>

キリトリ線に沿って切り取り、中心を山折りにし裏面をのり付けしてご利用ください。

	A	B	C	D	E
クロスワード パズル 6月号の答え					

〈締切〉6/20(土)まで(消印有効)

今月号の当選者は令和8年8月号にて発表させていただきます。

## 特集 出向く営農担当者大集合

● クローズアップ P6  
東郷町岡本行司さん

● Theグリーンセンター P8  
豊明・東郷グリーンセンター Love it TO

● ウエル活! P14  
美容教室  
夏休み親子料理教室

● ようこそ女性部の世界へ P15  
尾張旭支部

● いなおに探検隊 P24  
merry cafe

ちょっと料理に  
添えるだけで  
おいシウになるよ



香りが  
飛びやすいので  
やさしく洗ってね

### ◎金融店舗でお米販売◎

瀬戸支店・尾張旭支店・本店営業店・長久手支店  
以外の金融店舗で、営業時間内にお米を販売して  
います。ぜひお買い求めください。詳しくはこちら▶



7月1日に  
お米クーポン  
配信!

産直施設で  
使えるクーポン  
配信中



JAあいち尾東  
<https://www.jaab.or.jp>



いなほちゃんとおにぎりくんが  
あいち尾東管内の  
おすすめスポットを紹介します。

### merry café メリー カフェ

◎豊明市新田町子持松7-18

詳細はこちら▶



ドライフラワーを飾ったこだわりのおしゃれ空間が特徴の  
merry café。豊明の産直会員が地元の米や野菜を納品して  
います。

人気は「サーモンのレアカツ定食」! 新鮮なサーモンレアカツ  
に自家製のタルタルソースがよく合い、贅沢感を楽しめます。  
女性のお客様が多いことからデザートメニューも充実しており、  
米粉100%のシフォンケーキは軽い食感なのに満足度◎  
お弁当にデザート、ドリンクとテイクアウトメニューも豊富です。  
ぜひInstagramをチェックしてください!



### 豊明・東郷グリーンセンター

◎豊明市沓掛町新道3-3

詳細はこちら▶



「merry café」は「豊明・東郷グリーンセンター」から車で  
9分! お出かけの際は、豊明・東郷グリーンセンター  
Love it TO<sup>2</sup>にもぜひお立ち寄りください。



ぐりんぷらぎ

vol.327 2026年6月1日発行  
〈ホームページ〉  
<https://www.jaab.or.jp>

〈発行〉 JAあいち尾東 総務企画部総合企画課  
〒470-0122 愛知県日進市蟹甲町池下213-1  
TEL:0561-56-0080 FAX:0561-72-8151



# 出向く営農担当者ってなにしているの？

必要に応じて生産者の畑などへ出向き、生育状況を確認しながら栽培指導や提案をします。病害虫対策や施肥のアドバイス、品質向上に向けた取り組みなど、生産者に合わせた支援を行い、収穫量や所得の増大につながるようサポートしています。

**入組6年目**  
北部営農センター

露地野菜に力を入れています

ニックネーム: おひなはん

**尾張旭 伊藤 日菜**

野菜や花作りに興味があるので一緒に勉強させてください。お気軽にご相談ください!

**趣味** 畑・買い物・テニス

**入組1年目**  
北部営農センター

水稲についてもっと知識を深めます

ニックネーム: まんぷく

**尾張旭 鹿司 大斗**

職員として働き始めて約半年。上司や先輩に指導いただきながら、日々の業務に一生懸命取り組みます。

**趣味** ゴルフ・スノーボード

農業のことなら、「出向く営農担当者」におまかせください!

戸松 正泰  
営農部長

# 出向く! 出向く営農担当者を紹介します 営農担当者大集合!

各地域にいます!



**入組10年目**  
北部営農センター

電話一本で駆け付けます!

ニックネーム: こせ

**瀬戸 村瀬 雄飛**

農家の皆さまを支え、おいしい作物が収穫できるよう努めていきます!

**趣味** 筋トレ・ゲーム

**入組4年目**  
北部営農センター

聞き上手を活かし、現場の声を大切にしています

ニックネーム: おぎい

**瀬戸 小水 曾竜誠**

出向く営農担当1年生のためまだまだ勉強中ですが、皆さまと一緒に学びながらがんばります。

**趣味** 野球(プレイ&観戦)・古着屋巡り・ピザ作り

**入組1年目**  
北部営農センター

野菜が好きなので、野菜の栽培について勉強中です!

ニックネーム: きー

**長久手 服部 大地**

皆さまのお役に立てるように精進します!

**趣味** コーヒー・スノーボード



**入組4年目**  
東郷営農事務所

1人で頑張っています!

ニックネーム: 可おれ

**東郷 山口 重**

農家の皆さまに寄り添った訪問活動を行います。お気軽にご相談ください!

**趣味** 旅行・ゲーム

**入組7年目**  
東郷営農事務所

野菜とお米はお任せください!

ニックネーム: とせ

**東郷 野田 知希**

困ったことがあればお気軽に何でもご相談ください。

**趣味** 映画鑑賞・家庭菜園



**入組11年目**  
中部営農センター

きゅうりとネギの栽培に挑戦します!

ニックネーム: なり

**日進 伊藤 和成**

出向く営農担当者になって今年で3年目。チャレンジ精神をもって取り組みます!

**趣味** 朝風呂・ミステリー小説・哲学

**入組1年目**  
中部営農センター

今年からナスとミニトマトの栽培に挑戦します!

ニックネーム: さいはる

**日進 斎藤 遥**

色々なことに挑戦し、早く皆さまの役に立てようがんばります。

**趣味** 読書・ゲーム



**入組4年目**  
南部営農センター

果樹に力を入れています

ニックネーム: ひろせ

**豊明 廣瀬 凱**

まだまだ未熟ですが、精一杯サポートできるようにがんばります。

**趣味** 食べること・音楽ライブ

**入組4年目**  
南部営農センター

果樹について詳しくなりたいです

ニックネーム: しらかわさん

**豊明 白川 耕太**

一生懸命がんばりますのでよろしくお願いします!

**趣味** バイク

**入組2年目**  
南部営農センター

話すことが得意なので農家さんのニーズに合った提案をします

ニックネーム: ももり

**豊明 藤浦 百季**

頼って良かったと思ってもらえる出向く営農担当者になりたいです!気軽に話しかけてください!

**趣味** 美容・買い物

## こんなお悩みありませんか?

- 剪定の方法がわからない
- 急に野菜の元気がなくなった。原因が知りたい
- おすすめの肥料や農薬が知りたい
- 品質を上げたいが何をすべきかわからない

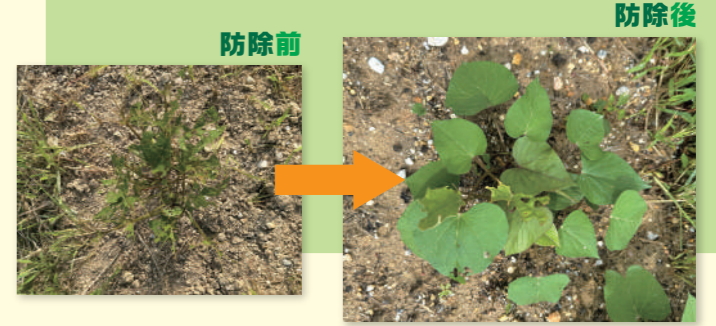
そんなときは  
出向く営農担当者の出番です!  
現地に訪問し、生育状況を確認しながら  
適切な指導や提案を行います。



## サポート事例

### サツマイモ

サツマイモに病害虫を確認。老齢幼虫が多いと判断し、即効性と残効性を持ち、老齢幼虫に高い効果を発揮する薬剤「プロフレアSC」の散布を提案しました。



### キャベツ

「キャベツに白くかすれたような症状が出ている」と相談を受け、葉を観察したところアザミウマの発生を確認。防除方法として「モスピラン」の散布を提案し、あわせて展着剤の「まくぴか」を併用するとより効果的な防除ができることも案内しました。



1週間後に再度、出向きました! アザミウマの発生も落ち着き、生育の回復が見られました。

“出向いてサポートする”を繰り返し、生産者に寄り添い続けます。お気軽にご相談ください。

お問い合わせ先 (営業時間) 平日 9:00~17:00

- 北部営農センター(瀬戸・尾張旭・長久手) 0561-63-3360
- 南部営農センター東郷事務所(東郷) 0561-39-1775
- 中部営農センター(日進) 0561-72-0062
- 南部営農センター(豊明) 0562-92-3892

4月9日

## 「女性のアグリスクール」開講 女性ならではの視点で農業に取り組む

女性の視点から地域農業や食への関心・興味を深めるため、毎年開催しています。初級コースは農業の基礎を学び、中級コースは産直施設やインショップ等への出荷を目指します。募集定員以上の申込みがあり、選ばれた1年生15人と昨年度から参加している2年生10人でスタート。初回は土づくりについて学び、堆肥の散布に挑戦しました。

家族が好きな野菜を収穫して、喜ばせるのが目標です



4月17日

## 春のウォーキング大会 歩いて健康寿命を延ばそう!

今回は名東区の牧野ヶ池緑地で開催し、73人が参加しました。瀬戸産直友の会会員で瀬戸市ウォーキング協会の松原覚会長が講師を務め、平坦なところやアップダウンが激しい林の中、牧野池の周りのぬかるんだ場所まで様々な道を歩きました。参加者は「仲間と会話をしながら正しい姿勢でウォーキングすると、こころもからだも健康になる。いい時間になった」と嬉しそうに話していました。

「股関節をしっかり広げて歩きましょう」と松原会長



## 協力広報員'Sレポート

4月16日

## 特殊詐欺防止の啓発活動 近隣保育園の園児と一緒に呼び掛け

尾張旭支店と愛知県守山警察署が連携して行い、支店の近くにある「memory tree旭保育園」の園児も警察官の制服を着て参加しました。職員や園児は、詐欺防止の標語が書かれたピックを刺したマリーゴールドのポット苗を来店者に手渡し、詐欺への備えを呼びかけました。来店者は「気を付けるね! ありがとう」と受け取っていました。

協力広報員:新納 英一

上手に「ぞぞ」と渡せました





# 自身の強みを活かして 農業を広げたい



## 東郷町

おかもと こうじ  
**岡本 行司** さん(47歳)

就農歴／1年目  
作付面積／約15アール  
栽培品目／ニンニク  
販売／豊明・東郷グリーンセンター



### 「2拠点生活で取り組む農業」

これまで約20年間、大手携帯キャリアで商品企画やサービス企画、また外資系コンサル会社で企業の事業戦略や新規事業立ち上げを支援する仕事をしてきました。多忙だった仕事に一区切りをつけ、今度は自分で新しい事業を立ち上げたいと思い選んだのが農業です。現在は、東京と名古屋でフリーのコンサルタントやUXデザイナーをしながら、東郷町では農業を営み、サラリーマン時代にはできなかった憧れの複数拠点での活動を実現しています。

### 「ニンニク栽培への挑戦」

就農に向け、20戸ほどの農家を訪

ねて見学や聞き取りを重ね、さらに昨年4月から当JAが運営委員として講師を務める「とうごう農学校」にも通い、農業を基礎から学んでいます。  
初めての栽培に選んだのはニンニク。比較的育てやすく、加工による付加価値を見込めると考えました。昨年9月に植え付けをし、今年5月に収穫、6月頃から出荷を開始します。そして今後は、熟成・発酵させた「黒ニンニク」への加工・販売を通じて、6次産業化を実現していきます。  
販売面では、ターゲットとなる消費者を意識したブランド戦略を企画し、ECサイトやパッケージデザインを自ら考えています。

### 「これまでの経験を農業に活かす」

栽培の流れを把握するために、書籍やネットからの情報で仮説を立て、知り合いの農家へのヒアリングや農学校や畑での実践を踏まえて、全工程の可視化と課題をパソコンで整理し、AIを活用し進捗管理をしながら、計画的に作業を進めています。

一方で、農業の現場では自然を相手にする難しさも実感しています。計画を立てても悪天候で作業ができないう日も続いたり、病気の発生など、うまく進まない場面も多くあります。

畑へ足を運ぶ際は小さな変化も見逃さないよう、野菜の表情をしっかりと確認しています。  
「栽培の経験や技術が足りていない分、これまでの仕事で培ってきたノウハウと知識を活かし、他の農家さんに少しでも近づきたい」と意気込む岡本さん。日々の作業内容や気づきは細かく記録して次の栽培過程に活かしています。

### 「農業の新しい可能性を探る」

現在は5か年計画を立て、魚と植物を組み合わせた循環型農業「アクアポニックス」に挑戦しています。魚を育てながらフンなどに含まれる栄養分を利用して野菜を栽培する仕組みで、魚を育てた水を利用するため、従来の栽培方法に比べて80%以上の節水が可能で農薬や化学肥料も使いません。安全・安心で地球にやさしく、気候の影響も受けにくいことから次世代の農業の形として期待されており、取り組むことを決めました。

将来的には、担い手不足や高齢化、農地の荒廃など課題が多い農業において、サラリーマンでも収入を見込める農業のモデルケースをつくり、農業コンサルタントとして新たに農業に挑戦する人の支援もしていきたいと考えています。

# 出向く! 営農レポート



南部営農センター  
東郷営農事務所  
山口 董



訪問日: 4月14日

## とうごう農学校



JAあいち尾東が運営委員として講師を務める「とうごう農学校」の実習圃場にて、畝立てやマルチ張り、野菜苗の植え付けを行いました。

とうごう農学校は、農業学習や農業者育成を目的に開催しており、今年度は15人が入校しました。生徒の中には初めて野菜づくりを行う人もいたため、講義では基礎的な内容から指導しています。

今回は「自根苗」と「接木苗」の植え付けを行いました。

接木苗を植え付けるポイントは**植える深さ**です。接木苗は、**接ぎ目を土に埋めないように**植え付けなければなりません。埋めてしまうと、接いだ上側の苗から根が生えてしまい、自根苗のように直接根付いてしまうため、適切な深さで植え付けましょう。

当日は生徒全員で手分けして作業を行い、トマトやキュウリなど4種類の苗を120本植え付けました。



とうごう農学校卒業後は、産直会員となり豊明・東郷グリーンセンターへ出荷している人もいます。今後も農業知識の向上や担い手育成に取り組んでいきます。

### 苗の種類



**<自根苗>**  
種から発芽し、台木を問わず自分の根でそのまゝ育てた苗



**<接木苗>**  
病気などに強い特性を持つ苗(台木)に実のなる苗を接ぎ合わせた苗



管内各地域に店舗があり、農家さんの新鮮な農産物を中心に、米や肉・魚、各種苗、園芸資材などを販売しています。

地元の良いものたくさん

「クローズアップ」の岡本さんの野菜も販売している

## 豊明・東郷グリーンセンター Love it TO<sup>2</sup>

令和6年6月のオープン以来、産直会員が丹精込めて育てた農産物を中心に、花苗や野菜苗、新鮮な精肉・鮮魚などを取り揃えています。食育ソムリエのレシピ紹介や試食イベントも盛りだくさん! 名古屋市外唯一の「ベーカリーピカソ」と「ケーキ&カフェ パプロ」も併設しており、多くの来店者でにぎわっています。

【住所】豊明市沓掛町新道3-3 【電話】0562-92-0135 【営業時間】9:00~18:00 【定休日】水曜日

豊明・東郷グリーンセンター Love it TO<sup>2</sup>を紹介するのは...



豊明で育ち30年!  
地元豊明を  
より盛り上げます!

福井裕貴



園芸勉強中!  
みなさんの  
お力になれるよう  
がんばります!

小網勇飛

福 豊明・東郷グリーンセンターの魅力はイベントが多いところですね

小 試食イベントや来店者に楽しんでもらえる企画を日替わりで開催していますもんね

福 3月からスタートした「ツメホマデー」も人気イベントになってきて嬉しい限りです

小 毎週月曜日に週替わりの品を詰め放題できるあのイベントですね!

福 そうそう!今週は何にしようかな~と考えるのも楽しいよね

小 あとは、地元産はもちろん、県内産、国内産を意識した品揃えも推しポイントですね

福 僕たちがこだわった商品ラインナップから「これ!」というものをぜひ選んで欲しいです



豊明・東郷グリーンセンター



愛知の銘品コーナー

小 そして福井さん!6月のオススメを教えてください

福 6月はズバリ!トマトとトウモロコシです

小 もう夏野菜が始まる季節ですね~ぜひ旬の野菜を味わってください

福 また豊明・東郷グリーンセンターとピカソ、パプロと3店舗合同でスタンプラリーを始めます

小 素敵な賞品が必ずもらえるお得なイベントなので、ぜひご参加ください

福 小網くん!これからますます忙しくなるよ!がんばろう

小 ひゃー!先輩ついていきます



おいしい!トマト



併設のピカソ&パプロ

福 小 みなさんのお越しをお待ちしております

### お得情報 6月の月間奉仕品

元気玉 2kg **980円** (税込)

まくだけ土元気 5L **498円** (税込)

いろいろな植物つよし 1000ml **880円** (税込)

eco菜園プランター 深55型DG 55×30×H32cm **680円** (税込)

ぜひご利用ください

グリーンセンターでは、組合員価格で管内産の玄米・精米をお買い求めいただけます。

あいちのかおり 一般価格より  
玄米(量り売り1kg) **30円引き**

あいちのかおり 一般価格より  
精米(5kg) **250円引き**

その他の玄米・精米もプライスダウン!ご来店の際は組合員カードをお忘れなく!

新規組合員も  
随時募集中!

# 栽培方法

## Step 1 種まき

培養土を使うと  
土づくりがより簡単に!



土に普通化成(NPK各成分8-8-8)と過リン酸石灰を各約60g混ぜ、深型プランター(長さ70cm、深さ32cm、36L)へ入れる。種まき前日に土を湿らせ、15cm間隔、株間6cm、深さ5mmのまき穴を20カ所ほど開ける。1穴に3粒まき(写真1)、パーミキュライトをかけ、手で押さえ土と種を密着させ(写真2)、十分に水をやる。



(写真1) 出芽までの8日前後は乾気に注意して、一斉に出芽させる。

POINT!

## Step 3 追肥・土寄せ

本葉4、5枚ころの養分切れは肥大不良の原因になるので、この頃、普通化成(8-8-8)約14gを株間に施す(写真5)。追肥後は、土の通気と通水を高め、除草も兼ねて土を寄せ(写真6)、水をやる。



(写真5) 土寄せの土は根にかけ、生育遅れや病気予防のため葉や葉ざや部分にかからないようにする。

POINT!

さまざまな野菜に使える定番肥料! グリーンセンターでお買い求めいただけます

## Step 2 間引き(1、2回目)

本葉4、5枚で株元を手で押さえて抜くか(写真3)、はさみで切り取り1カ所1株にする(写真4)。病虫害被害、勢いの強過ぎ弱過ぎ、葉色の不ぞろい、葉が開いている、葉の付け根(葉ざや)が太く短いものなどを間引く。



(写真3) (写真4)

POINT! 間引きは早いと立ち枯れしやすく、遅いと徒長し倒れて生育が遅くなる。

## Step 4 収穫

五寸ニンジンで種まき後90~120日(写真7)、根径5cmで尻が詰まってきたら収穫できる(写真8)。夏まきならとう立ちする3月下旬前まで長く収穫できる。



(写真7) (写真8)

POINT! 強い冷え込みが来る前に、凍るのを防ぐため土を盛っておく。

# みんなのコンテナ菜園

文:園芸研究家/淡野一郎 写真:@ICHIRO AWANO



## ニンジン

夏まきで楽ちん収穫  
肥大までの生育をスムーズに



ニンジンの生育適温は、成長に従い低くなるため、夏まきは冬に向けての気温変化と各生育ステージの適温が合い、栽培に適しています。種まきは気象庁のデータを参考に、平均気温18~21度の時期の60日前にします。栽培は、根が本格的に肥大を始めるまでの種まきから60日の生育に集中することが大切です。まず発芽適温を維持し、土の乾きに注意し一斉に出芽させます。出芽から35日間の適温は20~25度で、肥大直前の本葉4、5枚で間引いて生育をそろえ、追肥で健康に、土寄せで根を守ります。根の長さが決まる出芽後30~50日の本葉7枚程度までの適温は18~21度です。出芽後60日、本葉10枚からの肥大適温は16~18度。前半の生育が順調なら、良質なニンジンができます。

### 基本情報

- 分類:セリ科ニンジン属
- 原産地:アフガニスタン
- 発芽適温(地温):15~25度
- 生育適温(気温):18~21度
- 日当たり:日なた ●好適pH:5.8~6.4

### 病虫害情報

黒葉枯病:葉が褐・黒褐色になり、巻き上がり枯れる。肥大成長期に出やすい。肥切れさせず、発生時は殺菌剤を散布。  
ネキリムシ類:ヤガの仲間の幼虫が夜間に株元をかじる。被害株周辺を掘ると幼虫がいる。捕殺、防虫ネットの被覆、ベイト剤を散布。

虫や病気の  
予防・対策に有効!



ベニカベジフルスプレー

### 栽培カレンダー

	1月		2月		3月		4月		5月		6月		7月		8月		9月		10月		11月		12月	
	上	中	下	上	中	下	上	中	下	上	中	下	上	中	下	上	中	下	上	中	下	上	中	下
寒地																								
寒冷地																								
温暖地																								
暖地																								

●種まき ●保温(べたがけ) ●生育 ●収穫



塩やチリソースを  
付けると Good!!

1人前あたり 約330kcal

1人前あたり 約10kcal

### オクラのしそ巻きしょうゆ漬け

#### ▶ 材料(2人前)

オクラ…6本 大葉…6枚  
★だし汁…70cc しょうゆ…小さじ1 塩…ひとつまみ  
砂糖…ひとつまみ

#### ▶ 作り方

- ①オクラはがくを落とし、塩(分量外)で板ずりし、さっと茹でます。
- ②オクラに大葉を巻きつけます。
- ③容器に★の調味料を入れて混ぜ、②を並べて漬けます。冷蔵庫で1晩冷やしたら完成です。

めんつゆでも◎



大葉とオクラで  
さらに栄養up!



大葉

地域農業応援団

# 食育キッチン

食育ソムリエが考案したレシピを、広報担当者が実際に作ってみました!  
グリーンセンターに並ぶ食材を使って 手軽に作れるひと品をご紹介します。

SHOKUIKU KITCHEN



## 食育メモ

### 大葉



大葉は栄養価の高い野菜で、中でもカルシウム、βカロテン、ビタミンB2の多さはトップクラスです。免疫力アップや貧血予防、疲労回復に役立つとされています。

新鮮で美味しい大葉を選ぶポイントとして、鮮やかな緑色のものを選びましょう。黒ずんでいたり、黒い斑点が出ているものは鮮度が落ちている証拠です。葉の裏側までしっかりとチェックしてください。

#### 豆知識

### 大葉の保存方法

#### Point 1 冷蔵保存

軽く湿らせたキッチンペーパーで包み、保存袋や容器に入れて野菜室で保存します。乾燥を防ぐことで1週間ほど鮮度を保てます。

#### Point 2 冷凍保存

洗って水気をよく拭き取り、使いやすい大きさに刻んで冷凍します。香りはやや落ちますが、1カ月ほど保存することができます。

#### Point 3 ドライ保存

洗って水気をよく拭き取り、耐熱皿にキッチンペーパーを敷いて大葉を重ねないようにのせます。600wのレンジで様子を見ながら加熱し、パリッと乾いたら取り出します。粗熱が取れたら密封容器で保存し、ふりかけやトッピングなどに使えます。

1人前あたり 約315kcal

### 大葉香るトマ玉ごはん

#### ▶ 材料(2人前)

トマト…2個 大葉…4枚 卵…2個  
しょうゆ…大さじ1 ごま油…小さじ2  
ご飯…茶碗1杯

#### ▶ 作り方

- ①トマトは食べやすい大きさの角切りにし、大葉は千切りにします。
- ②フライパンにごま油をひき、トマトを炒めます。トマトの形が崩れてきたら、しょうゆを加えて混ぜます。
- ③溶き卵を回し入れ、好みの固さまで火を通します。
- ④どんぶりにご飯を入れて③を乗せ、大葉を散らしたら完成です。



# ようこそ 女性部の世界へ

女性部は「食」「農業」「暮らし」に関心のある女性たちが集まり、活動している組織です。6地域に支部があり、支部ごとに独自の取り組みを行い、部員同士の親睦を図っています。

## 尾張旭支部

部員数：75人 教室：6つ

いつまでも元気で輝きたいメンバーが多く所属しています。寄せ植えや五平餅作りなどジャンルに捉われず部員が自主的に内容を決めて活動する「みどりの教室」や年1回開催する発表会に向けて練習を重ねる「カラオケ教室」など尾張旭支部にしかない教室もあり、アクティブに活動しています。

## ひまわり教室

活動内容：料理や手芸など  
部員数：11人  
活動頻度：2カ月に1回  
活動場所：尾張旭支店  
講師：JA職員



「家の光」や「ちゃぐりん」に掲載されている料理や手芸などに挑戦しています。尾張旭市の花「ひまわり」から教室名を付け、20年ほど活動しており、どのメンバーもひまわりのように元気いっぱいです。毎回和気あいあいと楽しく活動しているため「いつも楽しそうだね」と他の女性部員たちから声をかけられることもあるそう。



4月の活動は3グループに分かれ「キュウリと鮭フレークのチャーハン」と「小松菜と鶏ひき肉のサンラータン」を作りました。「キュウリのチャーハンなんて、私初めてだわ♪」とわくわくした表情でフライパンを振るメンバー。美味しそうな香りが教室中を包み、いざ実食。「いやーびっくり!火が通ったキュウリ美味しいね」「食感がいい!家でもやってみよう」と感想が飛び交っていました。「興味がある人はぜひのぞきにきて!」とメンバーたち。明るいまなさんとともに新しいことに挑戦してみませんか?

今後の活動日:6月18日(木)



女性部お問い合わせ先 生活相談課 0561-75-0710 (平日9:00~17:00)

※女性部への加入はいつでも受付けています。詳細はJAあいち尾東のHPをご覧ください。



# ウエル 活!

## ウエルビーイング活動の取り組み

JAあいち尾東では、組合員の皆さまの最寄りの基幹支店を拠点に「こころ・からだ・暮らし」の健康に向けた「ウエルビーイング活動」を実施しています。



JAがひろげるウエルビーイングについて

## 今年の夏も元気に開催。参加者大募集!!

### 美容教室

資生堂のソーシャルパートナーを講師に迎え、いつまでも若々しく、活力のある生活を送れるよう、美容の観点からサポートします!今年「夏の暑さに負けないメイク術」をテーマに、実践的に学びます。美容を通して、外見だけでなく、心も前向きになれる時間を過ごしてみませんか?

これからは毎日化粧をして出がけたい!



始まる前よりも

いきいきした表情に

### 包丁にも挑戦!

## 夏休み親子料理教室



苦手な野菜もおいしく食べられた♪

親子で旬の野菜を使って楽しく料理します。今回はグリーンセンターで好きな食材を購入し、オリジナルカレー作りに挑戦!夏休みの思い出作りにぜひご参加ください。

## 愛知学院大学合同企画 子どもクッキング

愛知学院大学の学生が考えたメニューを、学生と子どもたちが一緒に楽しく調理します。昼食後は学生が考えたクイズなどの催しも予定しています。楽しみながら食への理解を深められる内容です。



みんなで作ってみんなで食べるのでおいしさ倍増!

※イベントの申込方法、開催日時、場所の詳細等はP19をご覧ください。



# 教えて! 市川組合長

～JAの自己改革について学び地域農業を応援しよう～

代表理事組合長  
市川 耕一

## 組合員との対話

JAあいち尾東では、広報誌や正組合員訪問などのあらゆる活動・媒体を通じて組合員の皆さまから意見・要望をいただいています。いただいた意見を参考に今後の具体的な方針を決定し、事業計画へ反映して実施しています。今回は、いただいた意見の一部をご紹介します。

### 女性部

Q 女性部に加入したい。お金にかかるの？  
違う地域の支部に入ることはできるの？

A 年会費は300円です。教室やクラブなどの活動に参加する場合は、内容に応じて参加費がかかります。加入は、お住まいの地域の支部への加入となり、在住以外の支部へは入会できません。なお、加入は随時受け付けていますので、最寄りの支店窓口にてお申し込みください。



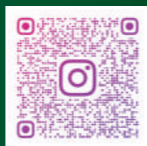
女性部については  
こちら

### グリーンセンター

Q グリーンセンターの  
お値打ちセールを開催してほしい

A 各グリーンセンターでは、毎月さまざまなセールやイベントを開催しています。セールやイベントの詳細は、P21「店舗イベント情報」または当JAのHPからご確認ください。また、より楽しんでいただけるよう、季節に合わせたイベントやお得なセールを開催していきます。ぜひお近くの店舗へお立ち寄りください。

インスタでは  
最新情報を発信中▶



### 家庭菜園

Q 庭がないのでプランターでできる  
野菜の作り方を紹介してほしい。

A P10-11でご家庭で簡単にできるプランター菜園をご紹介します。今後も定期的に掲載していきますので、ぜひご覧ください。



★ たくさんのご意見・ご要望をよろしく願っています

各支店・店舗・センターにご意見箱を設置しています。なお、ぐりんぷらざの応募用紙はご意見箱からもご応募いただけます。ご意見箱からの応募で当選率アップ!!  
皆さまからの貴重なご意見・ご要望をお待ちしております。

ご意見箱

この箱が目印!

◎JAあいち尾東の自己改革に対する  
ご意見をお待ちしております。

<https://jaab.or.jp> <お申込みフォーム>より



このボタンを  
クリック!



# くらしの 豆知識

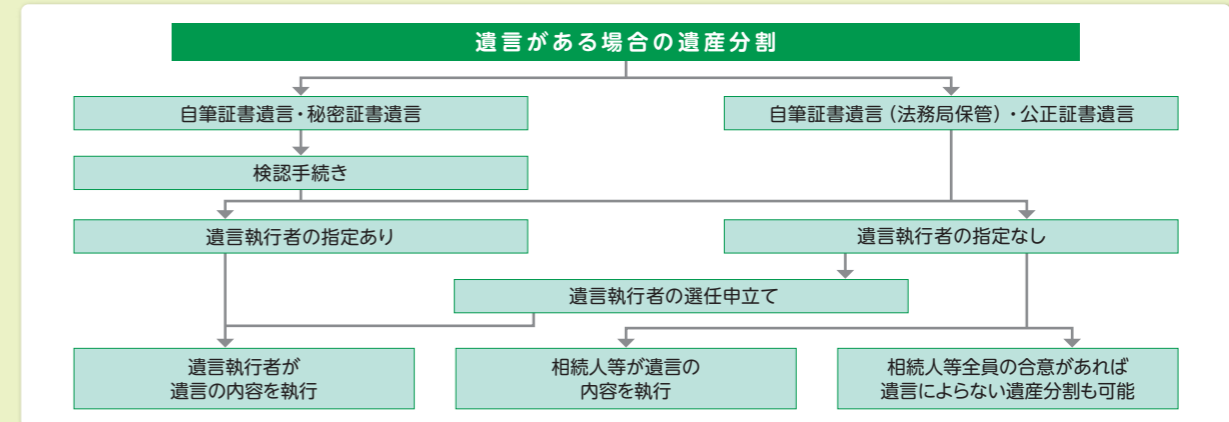
## 相続基礎

中部資産管理センターに相続相談担当を設置し、組合員の皆さまの相続相談対応を強化しています。今月号は、相続基礎知識の「相続の後にやるべきこと」を解説します。

### 相続の後にやるべきこと

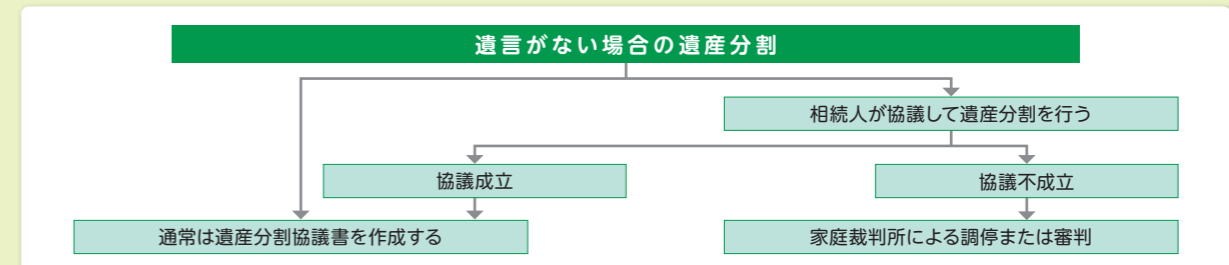
相続が発生した後は、法的・税務的手続きを期限内に的確に進めることが重要です。まず**死亡届を7日以内**に提出し、遺言書の有無を確認します。

遺言書がある場合は原則としてその内容に従って分割され、検認が必要な場合もあります。



遺言がない場合は、**相続人全員で協議し遺産分割協議書**を作成します。相続人や財産の確定には、戸籍や固定資産税明細などの資料収集が欠かせません。

分割方法には、現物分割・代償分割・換価分割があり、状況に応じた選択が求められます。



また、名義変更、不動産登記、預貯金払戻し等の各種手続きも早めに対応する必要があります。さらに、**相続登記は令和6年より義務化され、3年以内の申請**が求められます。過去の相続にも遡って適用され、すでに発生した相続については、義務化された日(令和6年4月1日)から3年以内に登記を行う必要があります。

また、各種相続手続きで戸籍書類一式の**提出が省略可能な法定相続情報証明制度**や相続された預貯金の払い戻し制度、相続財産の売却に関しては、**税負担を軽減する特例**(取得費加算や特別控除など)もあります。

### 7月号の内容 「農地関連」

出典:「JA相続相談・資産サポート情報」/vol.2(2025年5月)」

各支店窓口を通じて、お気軽にご相談ください。

●お問い合わせ先 中部資産管理センター 0561-75-0720



# ENTRY GUIDE

## いきいき美容教室



### 【開催日時・会場】

7月23日(木) 10:00~11:00 / 本店  
7月27日(月) 10:00~11:00 / 瀬戸支店

【定員】各会場30人

※参加者が各会場10名未満の場合は開催を見送る場合があります。

【参加費】1人 1100円

【対象者】JAあいち尾東管轄内在住の女性

※高齢者向けの内容のためシニア世代におすすめです。

### 【募集期間】

6月11日(木)~6月30日(火)

### 【申込方法】

JAあいち尾東HPまたは各基幹支店に設置の申込書に必要事項を記入し、お申し込みください。

※応募多数の場合は抽選を行い、7月上旬ごろ**当選者のみ**に案内を郵送いたします。

お申し込みはこちらから



## 愛知学院大学とコラボ企画!! 子どもクッキング



### 【開催日時・会場】

8月6日(木) 10:15~12:30頃  
愛知学院大学調理室

【定員】30人

※3人以上の申し込みの場合、グループが分かれる場合があります。

【参加費】1人 500円

【対象者】小学生

※お子さまのみでの参加となります。  
※アレルギーの個別対応はできません。

【募集期間】6月1日(月)~6月26日(金)

### 【申込方法】

JAあいち尾東HPまたは各基幹支店に設置の申込書に必要事項を記入し、お申し込みください。

※応募多数の場合は抽選を行い、7月上旬ごろ**当選者のみ**に案内を郵送いたします。

お申し込みはこちらから



いきいき美容教室・夏休み親子料理教室・子どもクッキングのお問い合わせは

### 生活相談課

0561-75-0710 (平日9:00~17:00)

※愛知学院大学へのご連絡、お問い合わせはご遠慮ください。

## 夏休み親子料理教室



### 【開催日時・会場】

7月28日(火) 10:00~13:00 / 瀬戸支店  
7月31日(金) 10:00~13:00 / 本店

【定員】各会場8組(先着順)

※定員になり次第締め切りとなります。

【参加費】1人 200円

※お肉・カレールー・米はJAで用意します。  
※その他の食材については、当日グリーンセンターで購入します。費用は自己負担となります。

### 【対象者】

JAあいち尾東管轄内在住の小学生の親子

### 【募集期間】

6月11日(木)~各開催日の20日前まで

### 【申込方法】

JAあいち尾東HPからお申し込みください。

お申し込みはこちらから



瀬戸支店



本店

## 正組合員の皆様へ

### 総代選挙について



総代の任期満了に伴い総代選挙を行います。つきましては、当組合定款附属書総代選挙規程第4条の規定によりお知らせします。

1.選挙期日 令和8年7月10日(金)

※総代の候補者がその選挙区において選挙する総代の数を超えないとき又は超えなくなったときは、当該選挙区の投票は行いません。

2.投票開始時刻 午前7時

3.投票終了時刻 午後5時

4.投票所・開票所および選挙する総代の数

選挙区	投票所・開票所	定数
瀬戸	瀬戸支店	115人
尾張旭	尾張旭支店	75人
豊明	豊明支店	93人
東郷	東郷支店	50人
日進	本店営業店	106人
長久手	長久手支店	61人

5.投票用紙に記載すべき選挙する総代の数:1人

6.候補者の受付期間

令和8年6月15日(月)~令和8年7月6日(月)

総代は、組合員の代表として、組合員全体の利益、JA全体の発展に資するため、総代会に出席します。また、総代は正組合員でなければならず、任期は令和8年7月21日から令和11年7月20日までの3年間となります。

日頃から運動はしていますか?

今回は下肢の筋力をつける運動「スクワット」をご紹介します。  
椅子から立ち上がったたり、階段を昇るのが楽になりますよ!

## 運動を始める前に▶▶▶

- 運動の前には準備体操をしましょう!
- 体調や体力に合わせて、無理をせずに実施しましょう。



## さあ、始めましょう!

- ▶脚を肩幅に広げます。背すじを伸ばしたままお尻をひくように膝を曲げます。
- ▶4カウントで下げ、4カウントで戻ります。
- ▶5-6回で1セット、1日3セットを目安に取り入れます。

## POINT!

### 膝の使い方

- ▶膝に負担がかかり、膝を痛める原因となるため、**膝がつま先より前に出ないように**しましょう。
- ▶膝の曲がりは90度を大きく超えないようにしましょう。

## POINT!

### 支えがないと難しい場合

- ▶椅子に腰をかけて行います。
- ▶机に手をついて立ち座りの動作を繰り返しましょう。
- ▶無理のないカウントで実施しましょう。

運動中は“息”を止めないようにね

“すきま時間”を活用すると続けやすい

JA愛知厚生連  
あなたの健康  
まもり隊

筋力  
アップ!

# スクワット

JA愛知厚生連  
保健福祉事業部



今回の体操は、JA愛知厚生連の「こうせいテラス.NET」の動画で紹介しています。準備体操も紹介していますので、実施してから行いましょう!

スクワットの動画はこちら!





## 無料相談会のお知らせ&lt;6月1日~7月15日&gt;

## 産直市情報

6月	5日(金)	品野支店	9:30~11:30
		米野木支店	9:00~12:00
	9日(火)	豊明栄支店	9:00~11:30
	15日(月)	尾張旭東支店 東郷支店	9:00~12:00
7月	17日(水)	豊明支店	9:00~11:00
	毎週水曜日	長久手西支店	9:30~11:30
	6日(月)	品野支店	9:30~11:30
		米野木支店	9:00~12:00
	15日(水)	東郷支店	9:00~12:00
	毎週水曜日	長久手西支店	9:30~11:30

## 金融キャンペーン

- 退職金専用定期貯金「さくら定期」
- 子育て応援定期積金「ファミリー積金ほほえみ」
- 子育て応援定期貯金「ファミリー定期ほほえみ」
- 相続定期貯金「想子想愛」
- 年金受給者向け定期積金「JAゆうゆう定積」
- 年金受給者向け定期貯金「もみじ定期」
- JA投信ハイブリッドプラン
- JAネットマイカーローン
- JAネット教育ローン
- JAネットリフォームローン
- JA住宅ローン「とくとくプラン」
- 賃貸建物資金特別プラン
- 夏季定期貯金「びとうまれ」6月中旬~8月31日(月)

## 理事会だより

開催日:令和8年4月30日(木)

- 第1号議案 資産自己査定結果について
- 第2号議案 令和8年度事業計画の修正について
- 第3号議案 第27回通常総代会について
- 第4号議案 総代選挙の実施について
- 第5号議案 不稼働資産の処理方針について
- 第6号議案 当組合理事との貸出取引の承認について
- 第7号議案 大口信用供与等の承認について

以上の議案について承認可決されました。



## 6月の店舗イベント情報

- 瀬戸グリーンセンターとれたて館  
12日(金)~14日(日)周年セール  
19日(金)~21日(日)北部3店舗合同セール
- 尾張旭グリーンセンターひまわりマルシェ  
19日(金)~21日(日)北部3店舗合同セール
- 長久手グリーンセンター  
5日(金)~7日(日)クーポンセール  
19日(金)~21日(日)北部3店舗合同セール
- 日進グリーンセンターni+co  
19日(金)~21日(日)日進店セール
- 豊明・東郷グリーンセンター Love it TO<sup>2</sup>  
19日(金)~21日(日)豊明・東郷店セール

店舗のイベント情報は  
変更になる場合がございます。  
最新の情報はQRコードからご覧ください。



## 営農相談窓口

農業に関するご質問・ご相談にお答えします。  
詳しくは各センターにお問い合わせください。

〈相談日〉月曜日~金曜日 9:00~17:00  
〈休業日〉土日祝

- 北部営農センター(瀬戸・尾張旭・長久手地域) 0561-63-3360
- 中部営農センター(日進地域) 0561-72-0062
- 南部営農センター(豊明地域) 0562-92-3892
- 南部営農センター東郷事務所(東郷地域) 0561-39-1775

## 営農相談員矢部先生のきまぐれ営農相談

営農相談員の矢部先生が営農に関するご質問・ご相談に応じます。  
※都合によりお休みになる場合があります。  
※相談時間はお一人30分を上限とさせていただきます。

- 尾張旭グリーンセンター 6月 6日(土)・7月 4日(土)
- 瀬戸グリーンセンター 6月13日(土)・7月11日(土)
- 長久手グリーンセンター 6月20日(土)
- 日進グリーンセンター 6月27日(土)

## 税務相談

税理士が相続税・贈与税など税金に関するあらゆるご相談に応じます。

ご希望の方は開催支店へお問い合わせください。

※長久手支店をご希望の方は北部資産管理センターへお問い合わせください。

- 6月
- 4日(木): 豊明支店
  - 9日(火): 本店営業店
  - 10日(水): 東郷支店
  - 15日(月): 尾張旭支店
  - 19日(金): 瀬戸支店
  - 23日(火): 長久手支店

- 7月
- 8日(水): 東郷支店
  - 13日(月): 豊明支店
  - 14日(火): 本店営業店

## 法律相談

弁護士が不動産に関することをはじめ、日常のあらゆる法律トラブルのご相談に応じます。

ご希望の方は各資産管理センターへお問い合わせください。

- 6月
- 5日(金): 長久手支店
  - 8日(月): 本店営業店
  - 29日(月): 長久手支店

- 7月
- 6日(月): 本店営業店
  - 13日(月): 長久手支店

長久手支店…北部資産管理センター  
本店営業店…中部資産管理センター

## 税務・不動産個別相談会

専門家が不動産を中心とした税務、資産運用、活用に関するあらゆるご相談に応じます。

ご希望の方は開催支店へお問い合わせください。

- 6月
- 2日(火): 山口支店
  - 12日(金): 東郷支店
  - 13日(土): 長久手支店
  - 18日(木): 本店営業店
  - 22日(月): 豊明栄支店

- 7月
- 7日(火): 長久手支店
  - 10日(金): 春木支店
  - 11日(土): 尾張旭支店

## 年金相談

社会保険労務士が年金の受給手続きや受給予定額などのご相談に応じます。

ご希望の方はJAあいち尾東HPからご予約ください。

- 6月
- 3日(水): 尾張旭支店・豊明支店
  - 5日(金): 岩崎支店
  - 9日(火): 瀬戸支店
  - 11日(木): 長久手支店
  - 16日(火): 山口支店・品野支店
  - 17日(水): 春木支店
  - 19日(金): 浅田支店
  - 22日(月): 本地ヶ原支店・尾張旭東支店
  - 23日(火): 水野支店
  - 24日(水): 本店営業店
  - 25日(木): 長久手西支店

- 7月
- 1日(水): 豊明栄支店
  - 3日(金): 尾張旭支店・米野木支店
  - 9日(木): 長久手支店
  - 14日(火): 瀬戸支店
  - 15日(水): 東郷支店

## JAバンク・JA共済休日相談会

各種ローンや共済、資産運用についてのご相談にお答えします。  
ご希望の方はJAあいち尾東HPからご予約ください。

- 6月 13日(土): 各基幹支店  
7月 11日(土): 各基幹支店

## 年金相談、JAバンク・JA共済休日相談会のご予約はこちらから



ホームページ内の↑をクリック、  
またはQRコードからご予約ください

相続手続きの来店予約も受け付けています。



無料相談をご活用ください!

相談をご希望の方は、開催支店に直接ご予約・お問い合わせをお願いします。

- 瀬戸支店 TEL(0561)82-8131
- 東郷支店 TEL(0561)39-0551
- 北部資産管理センター TEL(0561)65-0031
- 尾張旭支店 TEL(0561)54-3311
- 本店営業店 TEL(0561)72-0665
- 中部資産管理センター TEL(0561)75-0720
- 豊明支店 TEL(0562)92-1341
- 長久手支店 TEL(0561)63-0012
- 南部資産管理センター TEL(0562)92-1343

ご予約の状況等によりご希望に沿えない場合がございます。

お天気が誘う花見は散り急ぐ
天気解く気象予報士さっそうと
好天気も長く続く困りもの
顔洗う猫の仕草の予報かな
夏野菜植えて雨声空見上げ
夕焼けを眺めて明日の予定決め
紫陽花は天気によって色変わり
晴れマークお願い当たってこの日だけ
雨よ降れ宇連ダム水待ち焦がれ
天気雨空がきれいに掃除され
ドラゴンズと山の天気は儘ならず
春浅く平和の中に暗雲かな
山火事で雨待ちわびる住民等
運動会明日は晴れと神だのみ
子供頃天気占い下駄飛ばす
雨の日は部屋で読書もいいものだ
雨予報ダム湖かさ増し心晴れ
お天気屋気分次第でへソを曲げ
酷暑日が増えて来そう五月かな
家事のタイパ天気次第でアップする
楽しみが天気予報に裏切られ
予報士もタレント並みのうれっ子だ
晴耕雨読俗念捨てて秘密基地
夏やさい植へたくよくじつ感謝雨

浅見すみ子
浅見 保永
大津 隆春
竹田 敏子
三浦 小波
伊藤 成人
水藤 芳枝
水野加代子
天満家知波々
田中 泰賢
大津 教
村瀬ヒサ子
八田美智子
松井美枝子
中野なおみ
矢野 千歳
中村 久榮
諸戸 幸
天野 完二
城 須磨子
中川 卓子
大津 右公
浅見 和彦
柴田たみ子

※川柳のお題はP23の応募方法欄に記載しています。

短歌

年の瀬に張り替へし障子なほ白く朝陽をあびてまぶしき思ひ
緑増し全景映ゆる三国来て小鳥飛び交う沢路を登る
夕暮れの木陰のベンチ二人づれこれから先のプランニングか
初夏のあさ黒いミツバチ花ゆれる紫オーシャンブルー
病みて伏す身にひびきくる夜の雨希望を打ち消し重き音たつ
いまどきは数多の書類の保険契約タツチパネルで完了せり
吾が庭の香り残しつ八重桜過ぎ行く季節の風に舞い散り
バンテリンドームで観戦連勝の全員野球に感動あふる
レンゲ野に黄蝶の群れの乱舞して地に還りゆく花を惜しめり
旅の湯は足指ゆつくりマツサージ想い出じかん海辺の景色
義母逝きて定位置ソファー誰も居ず寂しさばかりこみ上げるなり
一粒のボンタン飴を手のひらにのせて見返す昭和百年
芝桜庭の一角しめて咲く山ぼうしの白待つもたのしみ
西日さす厨明るく時かけて吾煮る夕餉ふるふき大根
頭髮の薄れし吾を見てわらう孫はすこやか成人となる
如何程に悲しみ語りし川べりの柳葉揺れゐる十有余年
許可を得て取らせてもらった土筆をば嫁持ちくれし佃煮にして
春うららドラマの様なワンシーン岸辺を歩む若い人々
過去の業老いても我を責め続くそは人の負う悲しき宿病
ため池に半身を浸す倒木のすき間を揺らすカモの泳跡

俳句

若葉風吹きて三国の野を渡る
若鮎や飲み込み放つ鶉匠技
長閑けしやデイサービスの二人あや
飽食の減塩梅五キロ漬
風薫る目には緑がしみ渡り
瀬戸大府開通真近しだれふじ
犬一匹洗って初夏を呼吸する
隆降と農家の庭の鯉幟
散歩道ツツジ連なり咲き競ふ

辻 美佐夫
石野 憲男
近藤 淳子
大谷せつ子
八木 里美
與語 麦生
浅野 憲治
中田 榮二
近藤智恵子

編集後記

一足先に夏が来たような暑い日が増えてきました。皆さんごまめな水分補給を忘れず、体調にはお気をつけください。これから旬を迎える夏野菜は水分をたくさん含むものも多く、これからの時期にぴったりです。夏野菜をたっぷり食べて、暑い夏を元気に乗り越えたいですね。(濱西)



近藤 桂子
辻 栄春
江尻 達展
ねむの 木
深澤 桂子
今野 恵子
山田みね子
江尻けい子
堀内 充
室田美恵子
山田 政子
間瀬香代子
伊藤小夜子
岡村イツ子
谷口 清美
田中 真弓
橋本 光江
澤田まち子
井本 孝一
佐藤 昇



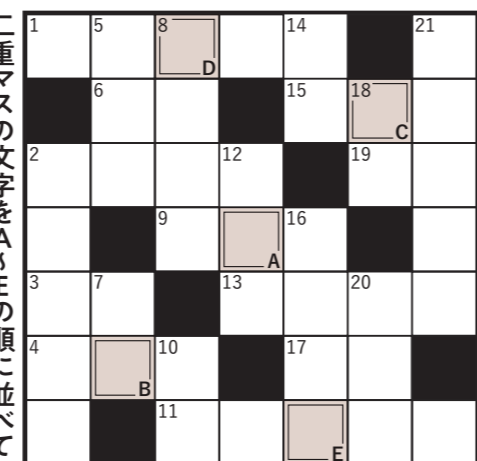
応募はこちらから
ホームページからも投句いただけます。
たくさんのご応募お待ちしております!



のり付け

ヨコのカギ

- 1 傘を忘れたときに軒先を借りてすることも
2 赤外線やX線もこれの一種
3 梅雨入ると、梅雨——がいつ頃なのか気になります
4 簡単には意見を曲げません
6 損の反対語
9 親しいつきあいのこと。昔の——でなんとかしてよ
11 アメリカ原産の大きなカエル
13 自宅を離れて観光などをします
15 ウメやブルーベリーの食べる部分
17 合唱部が練習するもの
19 一年で一番昼が長い日



二重マスの文字をA-Eの順に並べて
できる言葉は何でしょうか?

のり付け

タテのカギ

- 2 完成しました!
5 成長した羊の肉です
7 ペンは——より強し
8 彼は大舞台で面目——を果たした
10 手のひらや足の裏の反対側
12 旬よりも時期が早いもの
14 この教科の時間にアサガオを育てた人も多いためでは
16 古くから、夏バテ防止にも食べられてきた野菜
18 ウィッグや付け毛ではありません
20 クイズを出されて考えるもの
21 中学校で教育——をおこなう大学生



パズルの正解者の中から
抽選で5名様に



TomaROSSO
トマトジュースを
プレゼント!

Form for entering address, phone number, name, and age.

4月号の答え
A B C D E
ハ ナ フ ブ キ
4月号の当選者「長久手市産 お茶セット」をプレゼント!

のり付け

のり付け

各コーナーへの応募方法

郵便番号・住所・氏名・年齢・電話番号及び
各コーナーの必要項目を必ず明記の上、以下の宛先までお送りください。

〒470-0122
日進市蟹甲町池下213-1
JAあいち尾東
総務企画部 総合企画課

必要項目
読者の文芸コーナー
●川柳・短歌・俳句の種類 ●掲載号
※お一人様一種類かつ一句(一首)の投句をお願いします。

農協川柳の課題 7月号「畑」/8月号「盆」
みんなのお便り
●作品タイトル
※投稿いただいた作品は返却いたしません。
※誌面の都合上、投稿いただいた作品の全てを掲載することはできません。

5月6日~6月5日まで(7月号掲載)
6月6日~7月5日まで(8月号掲載)

応募いただいた方の個人情報はクイズの抽選及び本広報誌作成の目的以外には使用しません。

みんなのお便り
Illustrations and poems by various authors like 浅見すみ子さん, 伊藤ノリ子さん, etc.