

# くりんぱらぎ

2025  
**2**  
vol.311

## 特集 令和7年産 水稲共済のご案内 P4

新商品 JAあいち尾東の玄米ショートパスタ P11

【クローズアップ】瀬戸市 柴田信勝さん P2



P4 出向く営農レポート  
P12 地域農業応援団！食育キッチン



産直施設で  
使えるクーポン  
配信中



JAあいち尾東  
https://www.jaab.or.jp

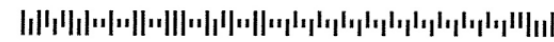
料金受取人払郵便  
日進局  
承 認  
84  
差出有効期間  
令和7年3月  
31日まで  
〈切手不要〉

4 7 0 0 1 9 0

201

日進市蟹甲町池下213-1

JAあいち尾東  
総務企画部総合企画課 行



ステキな商品をプレゼント! <https://www.jaab.or.jp>  
このハガキまたは  
当JAホームページから  
ご応募ください。

クロスワード  
Puzzle  
2月号の答え

締切 2/20まで (消印有効)

ホームページ (QR  
コードから)・各窓口  
にあるご意見箱にて  
応募された方は当  
選率があがります!!



ご意見・ご要望をお聞かせください

●あなたの組合員区分にチェックしてください。

正組合員

准組合員

●JAの様々な取り組みや自己改革について、該当する番号に○で  
評価をお願いします。

良 ← 4 ・ 3 ・ 2 ・ 1 → 悪

【その理由をお聞かせください】

●広報誌の感想・取り上げてほしい企画、JAで開催してほしいイベント等

パズルの正解者の中から抽選で10名様に

トマトセット  
をプレゼント!

今月号の当選者は令和7年4月号  
にて発表させていただきます。



※写真はイメージです

## 知って得情報

組合員の皆様にお得な情報をお届けします!

### 〈安心・便利なJA共済のWebマイページ!〉

Webマイページとは、JA共済にご加入の方がWeb上でさまざまな共済手続き・確認ができる24時間・365日対応のサービスです。

POINT 1 自動車共済の継続 窓口へ行く時間が無くても、Web上で継続手続きが完了できます。

POINT 2 各種Web手続き 住所や電話番号、振替口座の変更がWeb上で完了できます。

POINT 3 契約内容の確認 いつでもどこでも、契約内容や各種ご案内を確認できます。

POINT 4 払込証明書のデータ発行 年末調整・確定申告に利用できる控除証明データを取得できます。

Webマイページで皆様の暮らしに「安心」と「便利」を!  
詳しくはJAあいち尾東共済取扱窓口または渉外担当者までお問い合わせください。

ご登録はこちらから!

右のQRコードを読み込んでご登録ください。

※登録時に証書番号の入力が必要です。お手元に共済証書をご用意ください。



推進資料番号 24230401282

## 各コーナーへの応募方法

●郵便番号・住所・氏名・年齢・電話番号及び各コーナーの必要項目を必ず明記の上、下記の宛先までお送りください。  
文芸コーナーはホームページからもご応募できます。P22をご覧ください。

宛先 〒470-0122  
日進市蟹甲町池下213-1  
JAあいち尾東  
総務企画部 総合企画課

●必要項目  
みんなの便利  
みなさまからのイラスト・絵手紙などを募集

●作品タイトル  
読者の文芸コーナー  
川柳などを募集。ハガキでお送りください。

●川柳・短歌・俳句の種類  
●お一人様一種類且つ一句(一首)の投句をお願いします。

締切 1月6日～2月5日まで(3月号掲載)  
2月6日～3月5日まで(4月号掲載)

ご応募いただいた方の個人情報はクイズの抽選及び本広報誌作成の目的以外には使用しません。

くりんぱらぎ vol.311  
2025.2.1発行  
ホームページ <https://www.jaab.or.jp>

発行/ JAあいち尾東 総務企画部総合企画課  
〒470-0122 愛知県日進市蟹甲町池下 213-1  
TEL.0561-56-0080 FAX.0561-72-8151







# 負けん気で挑む農業

瀬戸市 柴田 信勝さん (86歳)

今回ご紹介するのは、瀬戸市で農業を営む柴田信勝さん。250坪の畑で夏にはスイカやナス、冬には白菜や大根など季節に合わせて農作物を栽培し、瀬戸グリーンセンターとれたて館をはじめ、各地のグリーンセンターに出荷しています。

農業を始めたのは今から26年前。もともと陶芸の原型師として働いていた柴田さんは、ものづくりが好きだったこともあり、定年退職を機に先祖代々受け継がれてきた畑で農業を始めました。柴田さんの農業への取り組みは、負けん気と探求心に支えられています。その姿勢は農産物評会での実績にも表れており、これ

までに金賞である愛知県知事賞を3度受賞。特に令和5年、6年は2年連続で受賞するなど、その実力は確かなものです。「農業は毎年同じやり方では通用しない」と語り、常に向上心を持ち、失敗を恐れず挑戦を続けています。産直の研修にも積極的に参加し、新しい技術や知識を取り入れるなど、変化する環境に対応する方法を常に模索しています。

柴田さんは、農業と同じく趣味でもその才能を発揮しています。定年後に通い始めた絵画教室では、これまでに21の賞を受賞。さらに釣りでは「公認釣りインストラクター」の資格を取得するなど、「何事もとことん取り組み」と

いう柴田さんの前向きな姿勢がうかがえます。

そんな柴田さんが特にこだわっているのがスイカの栽培です。スイカづくりでは負けたくないとので、様々な工夫を取り入れています。まず、周囲と同じ時期に出荷しても目立たないと考え、収穫時期をずらす工夫としてトンネル栽培を採用。この栽培方法は温度管理が重要なため、毎日欠かさず畑へ通い、朝夕の裾上げ、裾下ろしを行っています。また、スイカの品質を守るため、一つ一つに札を付けて日付を記録し、収穫タイミングを徹底的に管理しています。自ら他地域の生産者のもとへ足を運び、技術を

学んだ経験もあります。環境の違いからそのまま取り入れることは難しかったものの、試行錯誤を繰り返し、自分の畑に適した肥料や栽培方法を見つけられました。「失敗をして学ぶことが多かった」と振り返る柴田さん。何度も挑戦と失敗を繰り返した結果、真っ赤に熟したスイカは消費者からも評判が高く、自信をもって提供できるものとなりました。

「農産物評会に出品することがやりがいい。とことんやってきた成果が今の自分の財産になっている」と話す柴田さん。その言葉からは、農業にかける熱い思いが感じられました。





## 特集 令和7年産 水稲共済のご案内

農業保険制度は、平成31年から農家の皆様がそれぞれの経営形態等に応じて収入保険や水稲共済など、任意に選択・加入する仕組みになっています。近年多発する自然災害に対して各制度を活用し、自ら備えをすることが大切です。



収穫したお米の全量をJA等のライスセンターで乾燥調整されている方は**全相殺方式での加入**をオススメします!!

### 全相殺方式とは…?

自然災害等により加入者の当年産収穫量(JA等乾燥調整施設からのデータ)が平年の9割を下回った場合(補償割合9割を選択した方)に共済金をお支払いします。

### 全相殺方式の加入例

～ 9割補償(一筆半損特約付)で加入した場合 ～ 標準的な収量等をもとに例示しています。

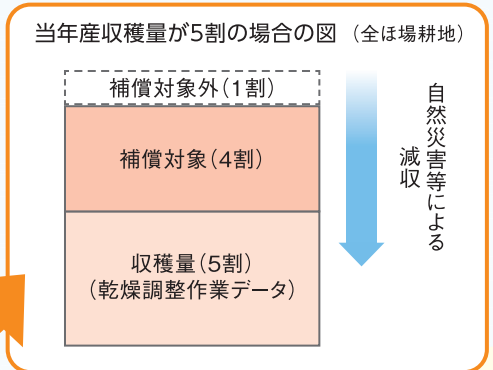
#### ① 共済掛金等の目安

10a(1反)あたり **200円**※ ※近年、水稲共済のお支払い実績のある方は、掛金が割増になることがあります。

#### ② 共済金の支払い例 ※ア)とイ)を比較して高い方の共済金を支払います。

ア) 当年産収穫量が平年の9割を下回った場合 作付面積10aの場合

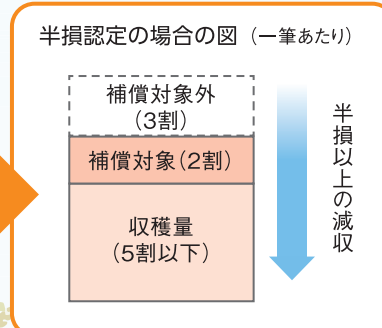
当年産収穫量	共済金目安
9割	0円
8割	1万円
7割	2万円
6割	3万円
5割	4万円



イ) 一筆ごとについて、半損以上の例 作付面積10aの場合

半損以上全損未満 **2万円**  
(平年収穫量の2割相当分)

全損(収穫皆無) **7万円**  
(平年収穫量の7割相当分)



青色申告をしている方は、より補償の手厚い**収入保険**の加入もおすすめです。



### 補償を充実したい方にオススメ!!

- 毎年JAへ全量出荷しており、出荷データの把握ができる方。
- カメムシによる被害等籾の外からわかりづらい被害も、刈り取り前に被害申告をいただければ、出荷データに基づく共済金の支払いができるので、明確で安心です。

それなら加入してみようかな?  
水稲共済「全相殺方式」の加入の方法を教えてください!



前年産加入者には、水稲共済加入申込書を送付しています。下記の記入例に沿って、お申込みください。新規でご加入いただく場合や既に参加申込書をご提出されていて方式の変更をご希望の場合は、お手数ですが



**愛知県農業共済組合 西部支所**  
(TEL 0587-58-5800)までご連絡ください。

### 加入申込書の記入例

様式例第1-1号 令和7年産 水稲共済加入申込書兼変更届出書

1. 申込者(※注2を参照し、記入願います。)

組合員等番号

住所 ○○市△△町

(フリガナ)

氏名 農 太郎

加入形態 個人 法人 農作物共済資格団体

※農業共済組合では、ご高齢(75歳以上)の方を対象に加入者保護の取り組みを行っております。そのため、生年月日のご記入をお願いいたします。

2. 引受方式等(※注3を参照し、記入願います。)

引受方式 地域インデックス方式  
全相殺方式

①引受方式を「全相殺方式」に変更してください。

3. 全相殺方式及び災害収入共済方式における収穫量の確認方法(※注4を参照し、)

収穫量の確認方法 委託委託 自営 他営

②受託者証明の提出方法と乾燥調整作業を行う方の名称等をご記入ください。

JAあいち尾東

③収穫量の申告について、承諾のチェックをお願いします。

お気軽にお問い合わせください | 愛知県農業共済組合(NOSAI愛知) 西部支所 TEL(0587) 58-5800





ニンジンやパセリなどの種は、セリ科独特の強い香りがします。この香りを嗅ぐと昭和30年代の薄暗い種苗店にタイムスリップします。当時の種苗店は量り売りで、顧客の目の前の升で量る種が信用できると考えられていました。少し山盛りにしてもらい、買う人は得した気持ちになりました。袋詰めはよらず屋(雑貨屋)の委託販売で、一段低く見られていました。

ニンジンはアフガニスタン原産で、東西に伝わり東洋系と西洋系になりました。日本にはシルクロードを経て、江戸時代初期に長根種の東洋系が渡来しました。団塊の世代が小学校の図工の時間に描いたニジンはゴボウのように細長いものでした。長根種はニンジン臭さがあり、子どもが大嫌いな野菜の一つでした。掘り上げも

流通も大変なため、昭和40年代には「金港四寸」や「黒田五寸」などの短根種の西洋系が主流となりました。四寸は約12cm、五寸は約15cmで、根長を意味します。農業では今でも尺貫法が多く使われています。作付面積も10aや1000平方mよりも1反や1町の方が分かりやすいです。ピートハウスを建てることも間口3間、奥行10間の30坪などあります。

最近では、子どもも健康志向の大人もニンジンジュースを喜んで飲むようになりまし。ベータカロテンが豊富で甘く、癖が少ない短根種の品種改良が進んだからです。

ベータカロテンの「カロテン」は英語の「キャロット」からきていて、がんや動脈硬化などを予防する効果があるといわれています。油に溶けやすく、炒め物などで調理すると吸収が良くなります。ベータカロテンは表皮のすぐ下に最も多く含まれているので、できるだけ皮はむかないようにします。

ニンジンは料理に赤色を添え、食欲を増進させてくれる欠かせない野菜です。徳島県、千葉県、北海道など、収穫時期の違う産地リレーによって周年供給されています。

# 野菜もの知り百科

## ニンジン(セリ科ニンジン属)

### 出向く営農職員による

## 農業の豆知識

## 冬野菜の紫化の正体

冬場になると、露地栽培のキャベツやブロッコリー、プチヴェール®などの野菜が紫色を帯びた状態になっていることがよくあります。この紫色の正体は、植物に広く存在する色素「アントシアニン」です。

アントシアニンが発生する原理として、植物は通常、光合成によって合成した糖類を生長点や根に転流し生育しますが、寒さや乾燥、過熟等によって生育が止まり、養分の転流が出来なくなると葉緑素が減少し、アントシアニンが発生します。これは、植物がこれ以上光合成する必要がなくなった際、過剰な光から身を守るための防御反応だと考えられています。

お店の商品でアントシアニンが発生している野菜を見かけても、品質に問題はありませので安心してお召し上がりいただけます。

寒さに耐えた紫色の野菜は、栄養が高く、甘みも増しています。この季節ならではの味わいを、ぜひご家庭でお楽しみください。



家庭菜園についての基礎知識やQ&Aをホームページに掲載しています。QRコードからぜひご覧ください。

# 季節野菜づくり

## ナス 長い期間の収穫を楽しむ

● 園芸研究家 成松次郎

図1 畑の準備 化成肥料200g

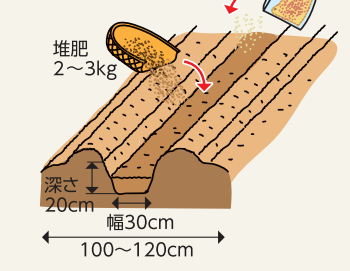


図2 3本仕立て



脇芽を取る  
1番花の下から出る強い側枝2本を残し、下の脇芽は全て取り除く

図3 草勢の判断目安

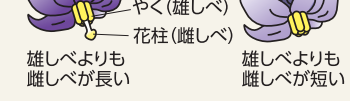
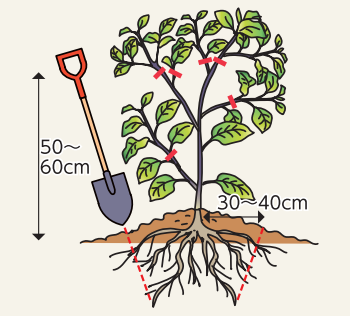


図4 更新剪定



ナスのふるさと、日照量が長く高温のインドです。夏の酷暑でも適切な管理を行えば、夏から秋まで長く収穫を楽しめます。煮る、焼く、揚げ、漬けるなど用途は多様です。「ナス紺」と呼ばれる色素はアントシアニンの一種で、活性酸素を抑制し、血管をきれいにする効果があります。

「品種」長卵形の「千両一両」(タキイ種苗)、長形の筑陽(タキイ種苗)、また地方には在来品種の小ナス、丸ナス、水ナスなど多様な品種があります。

「苗の選び方」ナスの育苗期間は2カ月程度と長い。苗の購入が便利で、特に土壌病害の青枯病を予防するためには、接ぎ木苗がお薦めです。良い苗は、①本葉が7~9枚ほど、②葉が残りつつも③葉脈は鮮やかな紫色、④1番花、あるいはそのつぼみが付いている⑤根はポットの底から出さうなく、しっかりと張っている⑥根は市販苗が若苗の場合、一回り大きいポットで1番花が咲くまで育てましよう。

「畑の準備」植え付け2週間前に1平方m当たり苦土石灰100gをまいて耕しておきます。1週間前に

幅100~120cmの栽培床を作ります。中央に深さ20cmの溝を掘り、溝1m当たり化成肥料(NPK各成分30%程度)200gと堆肥2kgを施し、よく混ぜておきます(図1)。

「植え付け」中間地では遅霜の恐れのないゴールデンウィークが適期で、1条植えでは株間60cmとし、ポリフィルムでマルチをして地温を上げておきます。

「誘引・整枝」植え付けと同時に仮支柱を斜めに挿し、株を支えます。1番花の下から出る勢いの良い2本の側枝を残し、他は引き取り、3本仕立て。その後、1m以上の支柱2、3本を交差させて固定します(図2)。

「追肥・灌水(かんすい)」収穫が始まる頃からマルチフィルムの裾をめぐって、1平方m当たり化成肥料50g程度を株元にまき、土寄せします。その後、2週間置きに畝の裾に同量を収穫中休みなく与えます。草勢の判断目安は、健全な花は花柱(雌しべ)がやく(雄しべ)の上に出ている状態です(図3)。また、みずみずしいナスを採るには、十分な灌水が必要で、特に高温乾燥期には毎日灌水します。

「更新剪定(せんてい)」中間地では盛夏(7月中旬~8月上旬)になると、枝が込み合い、葉が茂って果実への

栽培カレンダー(ナス)

	4月	5月	6月	7月	8月	9月	10月
冷涼地		▲	■	■	■		
中間地		▲	■	■	■		
暖地		▲	■	■	■		

▲ 植え付け ■ 生育 ■ 収穫

の1日当たりが悪くなつてきます。この頃に全体の3分の1~2分の1の枝を切り詰める剪定を行い、追肥をして十分な灌水をします(図4)。約1カ月後に良い秋ナスが収穫できます。

「病害虫防除」アブラムシ類、ハダニ類にはマラソン乳剤など、アブラムシ類にはスミチオン乳剤などで防除基準に従って防除します。

※ 収穫 開花後20日程度つやのある若い果実を収穫します。

※ 関東南部以西の平たん地を基準に記事を作成しています。

## 営農職員によるオススメ! ~調理に合わせてナスを選ぼう~

ナスは収穫期間が長く、追肥と更新剪定を適切に行えば長く楽しむことができます。また、一口にナスといっても色々な品種があります。

まずは、タキイ種苗の「千両一両」をご紹介します。長卵形という大きく育つ品種で、12cm程度に成長したら収穫時期です。和食でも中華でも幅広い調理法に適しています。他にも実入りがしっかりしているため煮物や漬物に向いている「筑陽」、初期収量が多い極早生の「黒陽」、さらに品種名の頭文字に「PC」の2文字がついている変わり種は、受粉しなくても実が成る「単為結果」に特化している品種です。(これらの種子は店頭在庫がない場合もありますが、お取り寄せが可能です。)

また、トーホク交配の長卵形品種で、こちらも様々な調理法が可能な「黒秀ナス紫彩」、焼きナスにぴったりな長ナス「南竜本長ナス」等も人気の品種です。調理法から栽培する品種を選んでみてはいかがでしょうか。





# 令和5年産米本精算明細表

単位:円/60kg当り(消費税込)

## ①販売代金(加重平均価格)

品 種	1等	2等	3等
コシヒカリ	13,923.5	13,599.5	12,519.5
あいちのかおり	14,305.9	13,981.9	12,901.9
ミネアサヒ(平坦部)	13,705.4	13,381.4	12,301.4
ゆめまつり	13,125.1	12,801.1	11,721.1

## ②JA委託販売米精算金(加算)

品 種	1等	2等	3等
—		387.1	

## ③仮渡金

品 種	1等	2等	3等
コシヒカリ	12,200.0	11,800.0	10,700.0
あいちのかおり	12,100.0	11,700.0	10,600.0
ミネアサヒ(平坦部)	11,700.0	11,300.0	10,200.0
ゆめまつり	11,700.0	11,300.0	10,200.0

## ④精算金(①+②-③)

品 種	1等	2等	3等
コシヒカリ	2,110.7	2,186.7	2,206.7
あいちのかおり	2,593.1	2,669.1	2,689.1
ミネアサヒ(平坦部)	2,392.6	2,468.6	2,488.6
ゆめまつり	1,812.3	1,888.3	1,908.3

## ⑤必要経費

品 種	経費科目	1等	2等	3等
		令和5年販売	令和5年販売	令和5年販売
コシヒカリ	経済連手数料	378.6	378.6	378.6
	経済連手数料	65.2	65.2	65.2
	流通・保管・出庫経費	208.1	208.1	208.1
	生産・集荷販売等経費	99.8	99.8	99.8
	その他経費	5.4	5.4	5.4
	JA手数料	639.2	639.2	639.2
	検査手数料	55.0	55.0	55.0
	手数料	584.2	584.2	584.2
	合 計	1,017.9	1,017.9	1,017.9
	あいちのかおり	経済連手数料	548.5	548.5
経済連手数料		89.6	89.6	89.6
流通・保管・出庫経費		314.1	314.1	314.1
生産・集荷販売等経費		137.2	137.2	137.2
その他経費		7.4	7.4	7.4
JA手数料		639.2	639.2	639.2
検査手数料		55.0	55.0	55.0
手数料		584.2	584.2	584.2
合 計		1,187.8	1,187.8	1,187.8
ミネアサヒ(平坦部)		経済連手数料	676.1	676.1
	経済連手数料	106.9	106.9	106.9
	流通・保管・出庫経費	396.5	396.5	396.5
	生産・集荷販売等経費	163.6	163.6	163.6
	その他経費	8.9	8.9	8.9
	JA手数料	639.2	639.2	639.2
	検査手数料	55.0	55.0	55.0
	手数料	584.2	584.2	584.2
	合 計	1,315.3	1,315.3	1,315.3
	ゆめまつり	経済連手数料	95.8	95.8
経済連手数料		15.1	15.1	15.1
流通・保管・出庫経費		56.2	56.2	56.2
生産・集荷販売等経費		23.2	23.2	23.2
その他経費		1.2	1.2	1.2
JA手数料		639.2	639.2	639.2
検査手数料		55.0	55.0	55.0
手数料		584.2	584.2	584.2
合 計		735.1	735.1	735.1

## ⑥生産者精算額(④-⑤)

品 種	1等	2等	3等
コシヒカリ	1,092.8	1,168.8	1,188.8
あいちのかおり	1,405.3	1,481.3	1,501.3
ミネアサヒ(平坦部)	1,077.2	1,153.2	1,173.2
ゆめまつり	1,077.2	1,153.2	1,173.2

## 【令和5年産米生産者最終手取目安(③+⑥)】

品 種	1等	2等	3等
コシヒカリ	13,292.8	12,968.8	11,888.8
あいちのかおり	13,505.3	13,181.3	12,101.3
ミネアサヒ(平坦部)	12,777.2	12,453.2	11,373.2
ゆめまつり	12,777.2	12,453.2	11,373.2

※本開示についてはJA米の共同計算を表しています。  
 ※インボイスの関係上、全農・経済連等手数料とJA手数料に分けて表示しております。  
 ※小数点2位以下切り捨てて表示している都合上合計が一致しない場合がございます。  
 また、個別でご案内する「5年産米穀精算のお知らせ」につきましても同様の理由から本開示と一致しない場合がございます。

# 令和5年産米の共同計算開示について

令和5年産米の本精算について、販売代金及び必要経費などについて決定しましたので次の通り品種別・等級別に開示します。

## 出向く宮農レポート

～新野菜「アレッタ」の栽培～



北部営農センター瀬戸地域担当  
小島 善治

瀬戸市東本地町にお住まいの矢野修さんは、瀬戸管内の水野地区、十軒町の畑で多品目の野菜を栽培されています。

令和2年からはブロッコリーとケールを掛け合わせた新野菜「アレッタ」の栽培にも取り組み、瀬戸グリーンセンターや学校給食へ出荷しています。



今回はアレッタの生育状況の確認をするため、圃場に伺い、頂花蕾ちようからい(一番花)の摘芯と、なかなか雨が降らないため、水やりをしっかりと行うよう指導をしました。(アレッタは頂花蕾が500円玉サイズで摘芯を行い、側芽の成長を促していき、5~6cmになったら収穫していきます。)

さらに、今後は春に向けてあたたかくなると、アブラムシが発生しやすくなるため、葉裏をこまめにチェックしていただくようお願いしました。また、アレッタは登録農薬が少なく、使用できる農薬が少ないため、農薬使用の際はラベルなど登録をしっかりと確認するとともに、出向く担当職員に気軽に相談して下さいとお伝えしました。

矢野さんは「アレッタはまだまだ知名度の低い野菜ですが、なばな類の中では格段に甘味が強く、栄養素が豊富なのでぜひ皆さんに食べてほしい」と話していました。

アレッタは2月頃から側枝の収穫が始まり、出荷されています。見かけたらぜひ手に取ってみてください。







# JAあいち尾東の 玄米ショートパスタ

JAあいち尾東では、農業者の所得向上と生産拡大を目指し、6次産業に取り組んでいます。形や大きさなどが出荷規格に合わなかった農産物等を買取り、ドライ製品やジャム、米粉、プチヴェール粉末など、さまざまな加工品を開発・製造してきました。そして今年1月、新たに「玄米ショートパスタ」が誕生しました！

## BITOU PASTA

あいち尾東管内の玄米を使用した、もちもち食感で、らせん状のフジリタイプのショートパスタです。小麦を使わないグルテンフリーなので、アレルギーのある方や健康志向の方にもおすすめ！サラダやグラタン、スープなど、どんな料理にもぴったりです！管内グリーンセンター等で販売しておりますので、ぜひお買い求めください。

468円(税込み)/100g



### 簡単アレンジレシピ

## 玄米ショートパスタで作る スティックピザ



海外で注目のパスタアレンジ！誰でも簡単に作れるちょっと変わったスティックピザは、パーティーやお子様のおやつにもぴったりです。

YouTubeやInstagramに作り方を載せていますのでぜひご覧ください。

YouTube



Instagram



### 作り方

- 1 | パスタを規定時間茹で、茹でている間にウインナー、ピーマンを輪切りにします。
- 2 | パスタが茹で上がったら、水でしっかりと冷やし、水気を切ります。
- 3 | 竹串を2本用意し、茹でたパスタを7~8本ずつ串に指して固定します。同様のものをいくつか作ります。
- 4 | 3にトマトソースを塗り、ウインナー、ピーマン、コーン、チーズをトッピングします。
- 5 | 200度に予熱したオーブンで約7分、焼き色がつくまで焼きます。
- 6 | チーズが溶け、具材に焼き色が付いたら完成です。

**材料** ショートパスタ…50g  
 トマトソース…適量  
 ウインナー…2本  
 ピーマン…1個  
 コーン…お好みで  
 チーズ…お好みで



## BAKERY PICASSO 【ベーカリーピカソ】 CAKE & CAFE PABLO 【ケーキアンドカフェパブロ】

豊明・東郷グリーンセンターLove it TO<sup>2</sup> 内にある「ベーカリーピカソ」「ケーキアンドカフェパブロ」をご紹介します。



### BAKERY PICASSO (ベーカリーピカソ) 豊明店

名古屋市郊外に  
初出店！

「Thanks Good Smiles! おいしい笑顔にありがとう!」をブランドメッセージに掲げ、2010年のオープン以来、毎日食べたくなるおいしいパンを通してお客様に笑顔をお届けしたいという想いで歩み続けています。2024年6月、名古屋市郊外初となる6店舗目を、豊明・東郷グリーンセンター内にオープンしました。

### 1番人気! 金賞受賞の大人気カレーパン

看板商品である「牛肉ゴロゴロカレーパン」は、2017年から8年連続で「カレーパングランプリ®」の金賞を受賞し続け、今年度は6年ぶりに最高金賞を獲得！肉の旨みが溶け込んだこだわりのカレーをサクサクの衣で包んだカレーパンは絶品で、何度でも食べたくなるピカソの大人気商品です。



### 豊富なラインナップ

店内には80種類ほどのパンが並びます。甘い菓子パンから野菜などを使用した惣菜パンまで、毎日通っても飽きることなく楽しめる豊かなラインナップが魅力です。さらに、毎月中旬頃には新メニューが登場！季節の食材を使ったパンや、工夫を凝らした新作が楽しめます。



豊明限定メニューも!

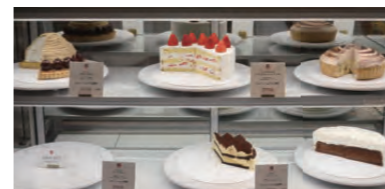
### CAKE&CAFE PABLO (ケーキアンドカフェパブロ)

1号店!

「おいしさで笑顔をお届けたい」という想いを込めて、訪れるたびワクワクするような空間を提供しています。高級感あふれる店内には、10種類ほどのケーキをはじめとしたこだわりのスイーツが並び、お客様に至福のひとつときをお届けします。特別な日には、パブロのケーキで大切な時間をお楽しみください。

### こだわりのケーキ

7号サイズのボリューム満点なケーキが「大きいのにペロリと食べられる」と大人気!こだわりの生クリームはさっぱりとした甘みと軽やかな味わいで、最後の一口まで飽きずにお楽しみいただけます。また、季節ごとに期間限定ケーキが登場し、旬の素材を活かした特別な味わいをお届けします。



### ランチや軽食も充実

ケーキだけではなく、パスタやサンドイッチなどの食事メニューも充実し、「くつろげる過ごしやすいお店」として親しまれています。豊明・東郷グリーンセンターの新鮮な食材を使用するなど、地産地消にも取り組んでいます。



### PICASSO (ピカソ)

〒470-1101 豊明市沓掛町新道3-3  
TEL : 0562-38-6622  
営業時間 : 7:00~18:00  
定休日 : 毎週水曜日

### PABLO (パブロ)

〒470-1101 豊明市沓掛町新道3-3  
TEL : 0562-38-6600  
営業時間 : 8:00~18:00  
[モーニング] 8:00~11:00  
[ランチ] 11:00~14:00  
定休日 : 毎週水曜日





1人あたり151kcal



食育ソムリエ直伝！  
産直所に並ぶ農産物を使ったレシピを紹介します。  
食卓に旬をとり入れてみませんか？



地域農業  
応援団！

食育  
キッチン



## ヘルシー！ にんじんおやつ♪

### 材料 (2人分)

- にんじん…1本
- 片栗粉…大さじ1~2
- 油…適量
- 塩、コンソメ、カレーパウダーなど…お好みで適量

### 作り方

1. にんじんを2~3ミリの輪切りにします。
2. フライパンにお湯を沸かし、切ったにんじんを茹でます。
3. にんじんに火が通ったら軽く湯切りして、片栗粉をまぶします。
4. フライパンに油を引いて、3を揚げ焼きにします。
5. 塩やコンソメ、カレーパウダーなどお好きな調味料をふりかけて完成です。

### 今月の 食材メモ

野菜の定番であるにんじん。緑黄色野菜の一つで、その特徴的なオレンジ色はβカロテンが豊富に含まれている証拠です。βカロテンは体内で必要に応じてビタミンAに変換され、皮膚や粘膜を健康に保ち、視力の維持やがん予防、免疫力の強化などの効果が期待される重要な栄養素です。また、にんじんはオレンジ色が一般的ですが、実は赤や紫、黄色など様々な色のものがあります。色ごとにそれぞれ異なる栄養素を含み、健康に役立つ多様な効果が期待できます。



にんじん

瀬戸  
グリーンセンター  
食育ソムリエ  
近藤翔太



Youtube

食育ソムリエのレシピ  
をご紹介します。  
是非ご覧ください！



Instagram



## にんじんもち

### 材料 (2人分)

- にんじん…1本
- 片栗粉…大さじ2
- 砂糖…大さじ1/2
- とろけるチーズ…30g
- バター…10g

### 作り方

1. にんじんは皮をむいて、5ミリのいちよう切りにします。
2. 耐熱容器に1を入れてふんわりラップをかけ、600wのレンジで5分加熱します。
3. レンジから取り出し、熱いうちにマッシャーでつぶします。
4. 砂糖と片栗粉を加え、粉っぽさがなくなるまで混ぜ合わせ、6等分にします。
5. ひとつ分を手に取り形を整えたら、とろけるチーズを入れて成形します。
6. フライパンにバターを溶かし、5を両面に焼き色が付くまで焼きます。
7. 器に盛り付けたら完成です。

瀬戸  
グリーンセンター  
食育ソムリエ  
栗木真智子



### 店舗 情報

#### 瀬戸グリーンセンター とれたて館

〒489-0934 瀬戸市菱野町305番地  
TEL:0561-21-1181  
[ 営業時間 ] 9:00~18:00  
毎週水曜日定休、正月・棚卸休み



#### とれたてれすとらん

[ 営業時間 ] 8:30~16:00  
モーニング 8:30~11:00  
ランチ 11:00~15:00  
ティータイム 15:00~16:00



1人あたり161kcal





＼みんなで楽しく、のんびり！／

# 春のウォーキング大会 開催!

木々の緑や景色を楽しみながら、2時間程度(約4キロ)のウォーキングを行います!  
日頃の運動不足解消のために家族や仲間と一緒に体を動かしませんか?



- 日時** 4月17日(木) 9:30~11:30
- 場所** 愛知県森林公園(尾張旭市)
- 参加費** 1人につき200円(植物園への入園料) ※当日現金を徴収いたします。
- 対象者** 組合員とその家族、管内在住の利用者
- 募集期間** 令和7年2月3日(月)~3月7日(金)
- 定員** 80名
- 申込方法** 各基幹支店のふれあい窓口又は、JAあいち尾東のホームページにアクセスし、申込フォームよりお申込みください。

※申し込み多数の場合は抽選を行い、抽選結果を3月末頃郵送させていただきます。

ウォーキング大会の様子



申込はこちらから



例年、森林公園でのウォーキング大会は多くの方にご参加いただいています!  
みなさん、自然の中を気持ちよさそうに歩いておられました。  
ぜひたくさんのご応募お待ちしております!

問い合わせ先 : 生活相談課 0561-75-0710(平日9:00~17:00)

ウェルビーイング活動の一環として  
組合員の皆様のこころ・くらしの健康を目的に

# 美容教室 を開催いたします

瀬戸支店・長久手支店・豊明支店で美容教室を開催いたします。  
今回の教室では、以下の2つの項目を受講していただきます。

1

あなたの性格を表す  
イメージカラーは?  
カラー診断

自分に似合う色を探すのに性格が関係していることをご存知ですか?  
性格から自分に足りない色、元気になる色を見つけます。

2

年齢に負けない、  
大人の上品メイク術

化粧品の商品企画や製造、販売等に約40年携わってきた美容のスペシャリストを講師に迎え、メイクのコツを学べるセミナーです。

開催日程

- ① 3月 3日(月) 14:00~15:00 瀬戸支店
- ② 3月 6日(木) 14:00~15:00 長久手支店
- ③ 3月 13日(木) 14:00~15:00 豊明支店

参加費

無料(筆記用具をご持参ください。)

参加条件

JAあいち尾東管内にお住まいの方

申込期間

1月22日(水)~2月18日(火)

申込方法

各基幹支店ふれあい係窓口または、当JAのHP【申込フォーム】から  
※申し込み多数の場合は抽選とし、2月下旬に抽選結果を郵送します。

特典

参加者全員にグリーンセンターで使える割引券をプレゼント

問い合わせ先

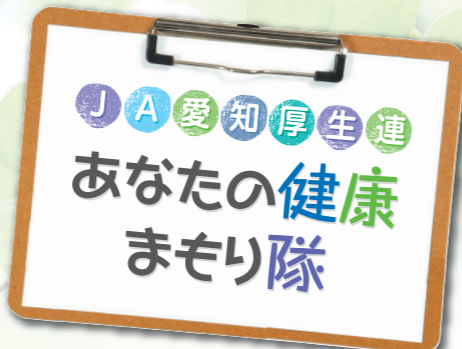
生活相談課 0561-75-0710  
(平日9:00~17:00)



申し込みフォームはこちらから



# 豊田厚生病院 第26回市民公開講座のご案内



## 概要

開催日時：令和7年3月15日(土) 9:30~11:50(受付9:00~)  
 場所：豊田厚生病院 2階講義室  
 定員：170名  
 備考：参加無料・駐車場無料・お申込み不要

## テーマ

「大腸がん・膵がんについて知ろう!~健康を守るためのガイド~」

## 演題

1. 大腸がんの早期発見と内科的治療について  
消化器内科 外来医長 内田 元太
2. 大腸がんの外科的治療の進歩 - da Vinci手術を中心に  
外科 下部消化管外科部長 加藤 健宏
3. 膵がんの早期診断を目指して  
消化器内科 代表部長 都築 智之
4. 膵がんの外科的治療  
外科 牛田 雄太

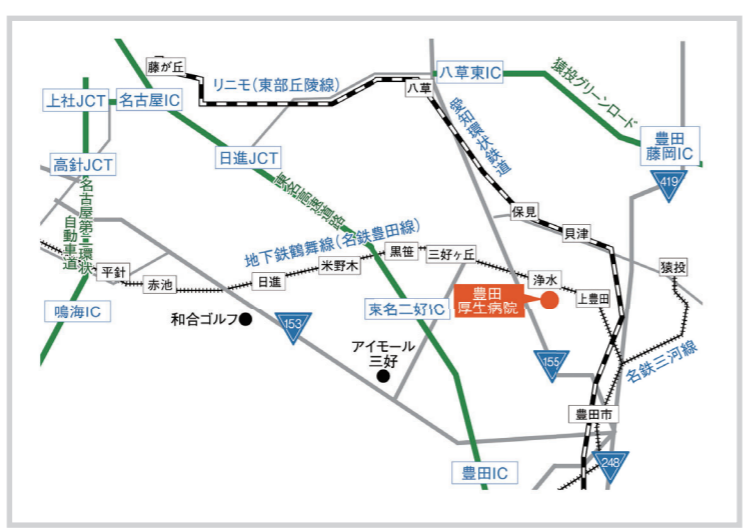


## その他

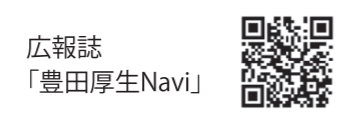
講演終了後、健康管理センターにて健診に関する相談、健診の予約をしていただける時間をご用意しております!ぜひお越しください。(11:50~12:20)

**お問合せ**  
 豊田厚生病院 教育委員会  
 事務局(企画課)  
 〒470-0396  
 豊田市浄水町伊保原500-1  
 TEL (0565) 43-5000

## アクセスマップ



広報誌・SNSでも病気や治療・イベント情報などを発信しています。ぜひご覧ください!



# 教えて! 市川組合長

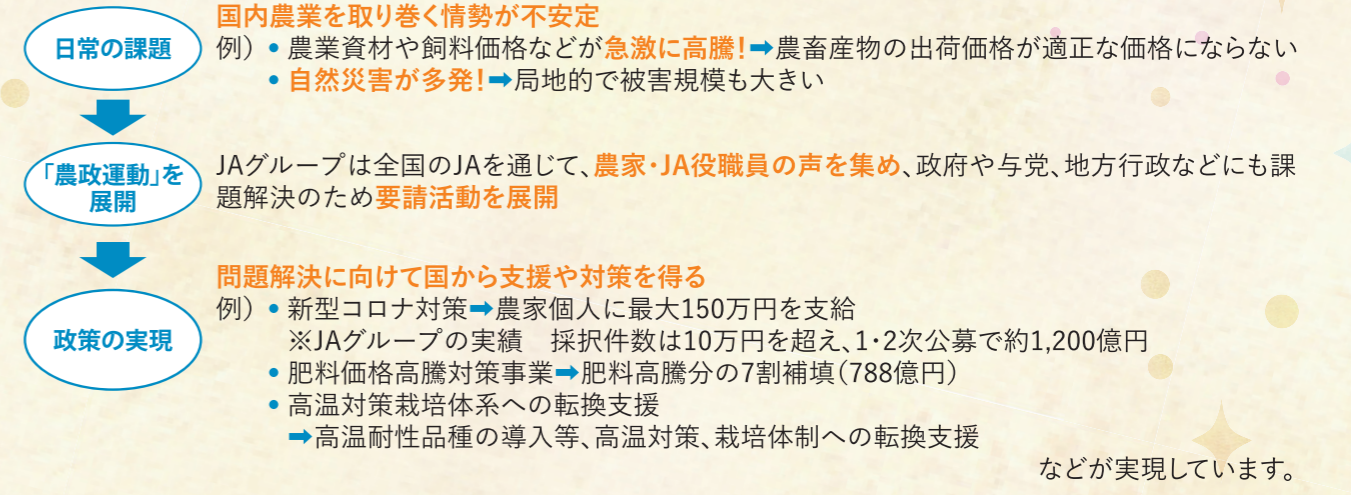
JAの自己改革について学び  
地域農業を応援しよう



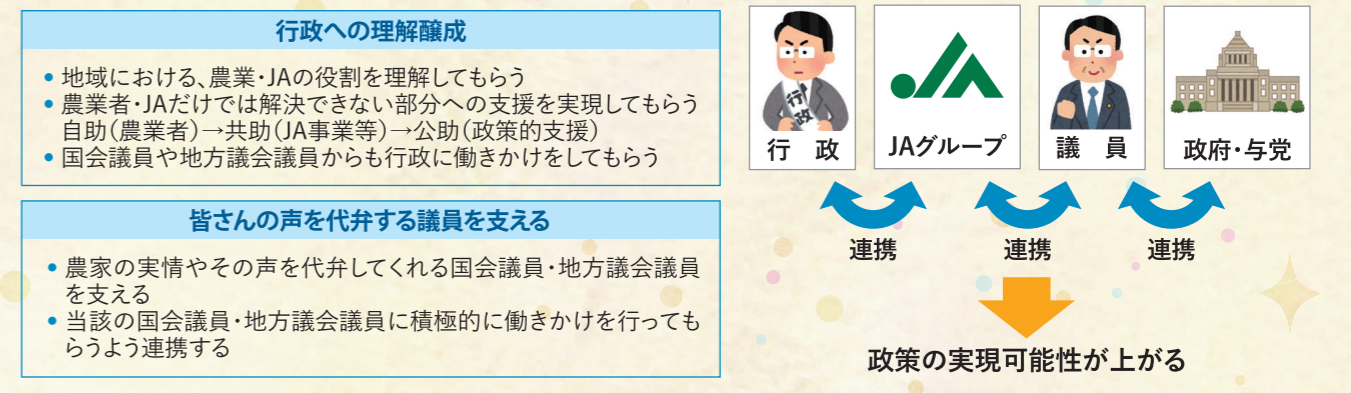
## 農政運動とは?

「農政運動」とは、農家の経営安定や所得増大のため、農家・JA役職員の声を集め、理解者を増やし、政治の場に届けて農業・JAの発展をめざす政治活動のことです。

## 農政運動のイメージ



農政運動の基本となるのは、農家の皆さんの「切実な声」です。その声を、国会議員や地方議会議員を通じ、行政へ働きかけるとともに、皆さんの声を代弁し、積極的に働きかけをしてくれる議員を支えていくことがポイントとなります。



**たくさんのご意見・ご要望をよろしくお願いいたします**

各支店・店舗・センターにご意見箱とアンケート用紙を設置しています。  
 なお、ぐりんぷらざのクロスワードパズル応募はがきのご意見箱からもご応募いただけます。  
**ご意見箱からいただいたクロスワードパズル応募はがきの応募者は当選率アップ!!**  
 皆様からの貴重なご意見・ご要望をたくさんお待ちしております。

JAあいち尾東の自己改革に対するご意見をお待ちしております。 <https://www.jaab.or.jp>

【組合員限定】ぐりんぷらざの自己改革の取り組みに対するご意見およびクロスワードパズルの応募はがき

このボタンをクリック

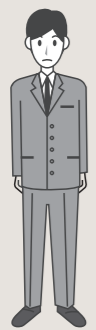


## 通夜・葬式への参列前の準備

### ●服装について

葬儀において正式な喪服は、喪に服する近親者が着るものなので、一般参列者はフォーマルなスーツやワンピースなどの準喪服で参列します。通夜、葬儀ともに参列する場合は、同じ準喪服でも差しかえありませんが、通夜より葬儀の装いを改まったものにするといでしょう。また喪章は、遺族（関係者）で有ることを示すしなので、喪章をまくことで喪服代わりになるという考えは誤りです。

### 通夜の装い



男性

#### ダークスーツ

色は濃紺、ダークグレーなど。目立たないストライプも可。ネクタイは黒や地味な柄を。



女性

#### 紺・グレーなどの地味な色のスーツ、ワンピース

黒無地のブラウス・スカートでも可。ストッキングは黒または肌色。

### 葬儀の装い



男性

#### ブラックスーツ

スーツはダブル、シングル、三つぞろいのいずれも可。白シャツに黒無地のネクタイを着用します。靴は金具のない黒を着用。



女性

#### 黒のワンピースやアンサンブル、スーツ

肌をあまり見せないのが原則で、夏場も五分袖まであるものが望ましい。ストッキングと靴は黒を。

JAあいち尾東は以下の葬儀社と業務提携しています。  
葬儀社へ組合員であることをお申し出ください。

ご葬儀の際は**組合員特別価格**にてご利用いただけます。

- 葬儀会館 TEAR(ティア) フリーダイヤル 0120-549401 ご自宅・寺院・集会所でのご葬儀も承ります。
- セレモニーホール 紫雲殿 フリーダイヤル 0120-6-10592 TEL052-883-0123(三輪本店)
- 平安閣グループ平安会館 TEL 052-916-1251

365日24時間体制で受付いたしております。

**組合員カードのご提示をお願いする場合がございます。**

JAあいち尾東の様々なニュースをお届けします！

### 12月3日 尾張旭支店の職員が一日警察官に

尾張旭支店は、守山警察署と連携して交通安全啓発活動を実施しました。交通事故が増加する年末に向けて管内の尾張旭地域で注意を呼び掛け、交通事故の減少を図ることを目的としています。

当日は、他金融機関の職員と共に尾張旭支店の職員が警察官の制服を着用し、一日警察官として駅や支店で交通事故の注意喚起を行うチラシを配付しました。

愛知県守山警察署前田署長は「管内では、死亡事故は減少傾向であるが、軽傷の交通事故が令和5年と比べて80件増えている。これから慌ただしい時期になるので、交通ルールを守って事故に注意してほしい」と話していました。

一日警察官を務めた尾張旭支店融資課田仲さんは「今日行った活動が少しでも事故防止につながると良い。今後も地域の皆さんが安心して暮らせるような街づくりに貢献していきたい」と話していました。



### 12月6日

### クッキングフェスタを開催



長久手支店で「JAあいち尾東家の光クッキングフェスタ」を開催しました。地産地消の大切さ、管内の野菜の美味しさを知ってもらう目的で毎年開催している大人気の企画です。

CBCテレビ「キューピー3分クッキング」でおなじみの宮本和秀さんが講師を務めるイベントで、70人が参加しました。

試食会では地元野菜のカリフラワーやプチヴェール®を使ったサラダや味噌和え、野菜高騰の折、安価で手に入りやす

い「もやしのつみれ焼き」、そして「野菜たっぷりドライカレー」など5品を提供。あまりのおいしさにお代わりする人も多く、用意された料理がなくなるほどでした。

宮本さんは昆布とかつお節で丁寧なだしを取り方を実演。見た目もきれいな「かきたま汁」の作り方も伝授し、「毎日の料理作りは大変だけれど、何でもない事を一つ、きちんと取り組むことも大切です」と話していました。

参加者は熱心にメモを取りながら質問をし、「試食はどれもおいしかった。思いつかなかった料理もあり、参考になりました」とアイデアいっぱいのレシピを持ち帰って帰りました。

協力広報員：佐藤 美桜子

### 12月16日・17日・19日

### オープンカンパニー開催

今年度初めてオープンカンパニーを開催しました。オープンカンパニーは、大学3年生を対象としており、事業紹介や実際に働いている職員との交流を通じて、同JAの魅力を知ってもらうとともに、協同組合理解を深めてもらうことを目的としています。

12月16日、17日に金融部門、19日に営農部門に分けて開催。オープンカンパニーでは、始めに事業内容を説明した後、学生の就職活動に役立つ情報提供を狙いとしたグループディスカッションを行い、参加者同士のコミュニケーションを図りました。その後、実際に働いている職員が仕事内容や一日のスケジュール、職場の雰囲気などをありのままに話しました。また、営農部門では同JA産直施設である「日進園芸センター」に行き、産直出荷者が実際に出荷している様子を見学しました。

石川伸吾総務企画部長は「実際に働いている職員と接する機会はなかなか無いと思うので、今後の就職活動に活かしてほしい。オープンカンパニーを通して自分に向いている仕事は何かを考えるきっかけ作りになると良い」と話していました。





お知らせ 産直市情報

- 2月 ●米野木支店 6日(木) 9:00~12:00  
 ●豊明栄支店 10日(月) 9:00~12:00  
 ●東郷支店 14日(金) 9:00~12:00  
 ●長久手西支店 毎週水曜日 9:30~11:30
- 3月 ●米野木支店 6日(木) 9:00~12:00  
 ●東郷支店 14日(金) 9:00~12:00  
 ●長久手西支店 毎週水曜日 9:30~11:30

お知らせ 2月の金融キャンペーン

- 退職金専用定期貯金「さくら定期」
- 子育て応援定期積金「ファミリー積金ほほえみ」
- 子育て応援定期貯金「ファミリー定期ほほえみ」
- 相続定期貯金「想子想愛」
- 年金受給者向け定期積金「JAゆうゆう定積」
- 年金受給者向け定期貯金「もみじ定期」
- 年金友の会会員ご紹介プレゼント
- JA投信ハイブリッドプラン
- JAネットマイカーローン
- JAネット教育ローン
- JAネットリフォームローン
- JA住宅ローン「とくとくプラン」
- 賃貸建物資金特別プラン
- 投資信託キャンペーン
- 冬のJAネットバンク定期貯金 1月1日(水)~2月28日(金)

お知らせ 理事会だより

- 開催日:令和6年12月30日(月)
- 第1号議案 特定個人情報取扱規程の改正について
- 第2号議案 大口信用供与等の承認について
- 第3号議案 令和6年産大豆生産者仮渡価格の設定について
- 第4号議案 子会社の事業計画について
- 以上の議案について承認可決されました。

営農相談窓口

農業に関するご質問やご相談にお答えします。

相談日 月曜日~金曜日 9:00~17:00

休業日 土日祝

詳しくは各センターへお問い合わせください。

北部営農センター(瀬戸・尾張旭・長久手地域) 0561-63-3360  
 中部営農センター(日進地域) 0561-72-0062  
 南部営農センター(豊明地域) 0562-92-3892  
 南部営農センター東郷事務所(東郷地域) 0561-39-1775

営農相談員矢部先生のきまぐれ営農相談

- 尾張旭グリーンセンター
- 2月1日(土)・2月22日(土)・3月1日(土)
- 瀬戸グリーンセンター
- 2月8日(土)・2月23日(日)・3月8日(土)
- 長久手グリーンセンター
- 2月9日(日)・2月15日(土)・3月9日(日)・3月15日(土)
- 日進園芸センター
- 2月2日(日)・2月16日(日)・3月2日(日)
- ※都合によりお休みの場合もございます



お知らせ 2月の店舗イベント情報

- 瀬戸グリーンセンターとれたて館
- 北部3店舗合同セール 14日(金)~16日(日)
  - クーポン割引 17日(月)~28日(金)
- 尾張旭グリーンセンターひまわりマルシェ
- 北部3店舗合同セール 14日(金)~16日(日)
- 長久手グリーンセンター
- クーポンセール 7日(金)~9日(日)
  - 北部3店舗合同セール 14日(金)~16日(日)
- 日進園芸センター
- 春の園芸準備セール 14日(金)~16日(日)
- 豊明・東郷グリーンセンター
- Springセール 21日(金)~23日(日)
  - くらしの応援フェア 22日(土)~23日(日)

店舗のイベント情報は変更になる場合がございます。最新の情報はQRコードからご覧ください。

お知らせ 相談会・相談日のお知らせ(2月1日~3月15日)

税務相談

税理士が相続税・贈与税などの税金に関するあらゆるご相談に応じます。

ご希望の方は開催支店へお問い合わせください。

(※長久手支店をご希望の方のみ北部資産管理センターへ)

- 2月 ●10日(月) 本店営業店  
 ●14日(金) 豊明支店  
 ●17日(月) 尾張旭支店  
 ●21日(金) 瀬戸支店
- 3月 ●3日(月) 尾張旭支店  
 ●11日(火) 本店営業店

法律相談

弁護士が不動産に関することはもちろん、日常のあらゆる法律のトラブルなどのご相談に応じます。

ご希望の方は各資産管理センターへお問い合わせください。

- 2月 ●10日(月) 長久手支店・本店営業店  
 ●26日(水) 長久手支店
- 3月 ●10日(月) 長久手支店・本店営業店

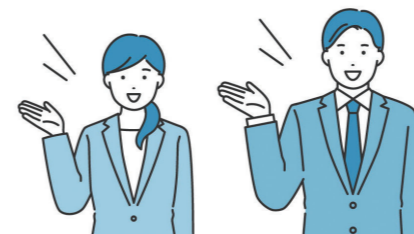
長久手支店…北部資産管理センター  
 本店営業店…中部資産管理センター

税務・不動産個別相談会

専門家が不動産を中心とした税務、資産運用・活用に関するあらゆるご相談に応じます。

ご希望の方は開催支店へお問い合わせください。

- 2月 ●6日(木) 豊明支店  
 ●8日(土) 東郷支店



相談をご希望の方は、開催支店に直接ご予約をお願いします。

- |                    |        |                    |             |                    |
|--------------------|--------|--------------------|-------------|--------------------|
| ご予約<br>・<br>お問い合わせ | ●瀬戸支店  | TEL (0561) 82-8131 | ●長久手支店      | TEL (0561) 63-0012 |
|                    | ●尾張旭支店 | TEL (0561) 54-3311 | ●北部資産管理センター | TEL (0561) 65-0031 |
|                    | ●豊明支店  | TEL (0562) 92-1341 | ●中部資産管理センター | TEL (0561) 75-0720 |
|                    | ●東郷支店  | TEL (0561) 39-0551 | ●南部資産管理センター | TEL (0562) 92-1343 |
|                    | ●本店営業店 | TEL (0561) 72-0665 |             |                    |

無料相談をご活用ください!

年金相談

社会保険労務士が年金の受給手続きや受給予定額などのご相談に応じます。

- 2月 ●3日(月) 尾張旭支店  
 ●5日(水) 豊明支店  
 ●7日(金) 岩崎支店  
 ●12日(水) 瀬戸支店  
 ●13日(木) 長久手支店  
 ●18日(火) 山口支店・品野支店  
 ●19日(水) 春木支店  
 ●21日(金) 本地ヶ丘支店・尾張旭東支店・浅田支店  
 ●25日(火) 水野支店  
 ●26日(水) 本店営業店  
 ●27日(木) 長久手西支店
- 3月 ●5日(水) 尾張旭支店・豊明栄支店  
 ●7日(金) 米野木支店  
 ●11日(火) 瀬戸支店  
 ●13日(木) 長久手支店

JAバンク・JA共済休日相談会

各種ローンや共済、資産運用についてご相談にお答えします。

- 2月8日(土) 各基幹支店
- 3月8日(土) 各基幹支店

令和6年10月より、「相続手続き」の来店予約が可能になりました。

Web予約がない場合でも相続手続きのご案内はさせていただきますが、来店状況によりお待ちいただく場合がございます。

ホームページ内 各種相談会 Web予約 をクリック

またはこちらのQRコードからご予約下さい

ご予約の状況等によりご希望に沿えない場合がございます。



