

地域・人・未来 ～人と地域のための「くらしの拠点」でありつづけたい～

くりんぱらぎ

2022
9

vol.282



特集 たくさんのご意見ありがとうございます
皆様からのご意見・ご要望紹介! P6

JAあいち尾東管内の産直施設をめぐる!
JAあいち尾東の産直施設の魅力 P2

[クローズアップ] 東郷町 片山慎太郎さん P4

- P10 JAとくらし
- P11 出向く営農レポート
- P12 地域農業応援団! 食育キッチン

びどうまれフォトコンテスト

優秀作品「お父さん、これ、食べてみたい!」 撮影者:井上健太郎さん



JAあいち尾東
<https://www.jaab.or.jp>

郵便はがき

料金受取人払郵便

日進局
承認
865

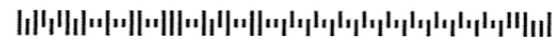
差出有効期間
令和4年9月
30日まで
(切手不要)

4700190

201

日進市蟹甲町池下213-1

JAあいち尾東
総務企画部総合企画課 行



ステキな商品をプレゼント!
このハガキまたは
当JAホームページから
ご応募ください。

<https://www.jaab.or.jp>



【組合員限定】
このボタンを
クリック

クロスワード
Puzzle

9月号の答え

締切 9/20まで(消印有効)

A	B	C	D	E

ご意見・ご要望をお聞かせください

- あなたのご組合員区分にチェックしてください。
 正組合員 准組合員
- 広報誌の感想・取り上げてほしい企画、JAで開催してほしいイベント等
- JAの取り組みや自己改革に対するご意見

パズルの正解者の中から抽選で10名様に

瀬戸市 まほろば
ファーム乾燥椎茸
をプレゼント!

今月号の当選者は令和4年11月号
にて発表させていただきます。



※写真はイメージです

(※この欄)

キリトリ線に沿って切り取り、中心を山折りにし裏面をのり付けしてご利用ください。

矢部先生の営農相談コーナー

皆様からいただいた質問をご紹介します!



Q 柿の落果が多く発生するが防除が必要か?

A 果実の落果原因の一つにカキノヘタムシガによる被害があります。柿に適用のある農薬(スタークル顆粒水溶剤)等を使用して適期防除しましょう。また豊作の年に摘果をしなかったり、お礼肥・春肥などを施さず、養分不足や日照不足などで樹勢が弱くなると「生理落果」も起こります。

Q 水稻の出穂期なので穂の状態を確認していたら何かの吸汁跡と穂の空洞化が見られた。原因は?

A イネカメムシの吸汁である可能性があります。カメムシの被害で斑点米が発生し、品質低下となるので薬剤(キラップ粒剤・スタークル豆つぶ)等を適期使用して防除しましょう。また、カメムシ類の住み家となる水田周辺の雑草地や畦畔の雑草をこまめに除草しましょう。

※営農相談員矢部先生のスケジュールはP21をご覧ください。

各コーナーへの応募方法

●郵便番号・住所・氏名・年齢・電話番号及び各コーナーの必要項目を必ず明記の上、下記宛先までお送りください。

宛先 〒470-0122
日進市蟹甲町池下213-1
JAあいち尾東
総務企画部 総合企画課

●必要項目

みんなの便り

みなさまからのイラスト・絵手紙などを募集

●作品タイトル

読者の文芸コーナー

川柳などを募集。ハガキでお送りください。

- 川柳・短歌・俳句の種類
- 川柳については投句したい号の課題に対する川柳をお一人様3句以上(課題はP22の読者の文芸コーナーに記載)

締切 毎月5日まで

ご応募いただいた方の個人情報はクイズの抽選及び本広報誌作成の目的以外には使用しません。

くりんぱらぎ

vol.282
2022.9.1発行

ホームページ <https://www.jaab.or.jp>

発行/ JAあいち尾東 総務企画部総合企画課
〒470-0122 愛知県日進市蟹甲町池下213-1
TEL.0561-56-0080 FAX.0561-72-8151



瀬戸グリーンセンターとれたて館

瀬戸市菱野町305
【営業時間】9:00~18:00 【休業日】水曜日

とれたてれすとらん

【営業時間】●モーニング
8:30~11:00(10:30受付終了)
●ランチバイキング
11:00~15:00(受付10:30~ ラストオーダー14:00)

尾張旭グリーンセンターひまわりマルシェ

尾張旭市東大道町原田2482-2
【営業時間】3月~9月 8:30~18:00 10月~2月 8:30~17:00
【休業日】水曜日

豊明フレッシュセンター(仮店舗)

豊明市西川町広原28-1
【営業時間】9:00~17:00 【休業日】月曜日

豊明西部産直センター

豊明市新栄町3-328
【営業時間】9:00~17:00 【休業日】水曜日

東郷グリーンセンター

東郷町大字春木字仲田49-1
【営業時間】9:00~17:00 【休業日】水曜日

日進園芸センター

日進市蟹甲町池下213-1
【営業時間】4月~9月 8:30~18:00 10月~3月 8:30~17:00
【休業日】水曜日

長久手グリーンセンター

長久手市岩作城の内53
【営業時間】9:00~18:00 【休業日】水曜日

(※全店舗 正月、棚卸休み有)

4 日進園芸センター

季節に合わせて旬の産直野菜を取り揃えている他、精肉や乳製品を取り扱っています。肥料等の農業資材や苗木も豊富に取り揃えており、9月からはブロッコリー、白菜など冬野菜の苗が店頭で並びます。

他にも、日進市にある洋菓子店「イエローパンプキン」とコラボしたフルーツパウンドケーキを販売しています。パウンドケーキには、当JAが加工した地元のいちじく・いちご・みかんのドライフルーツやジャムが使用されています。



5 東郷グリーンセンター

季節の産直野菜や果物、資材や苗など各種取り揃えています。店頭には野菜や果物の選び方、調理方法等を消費者へアドバイスできる資格を持った食育ソムリエが考案する旬の野菜や果物を使ったレシピをずらりと掲示!レシピをご自由にお持ち帰りいただけるレシピコーナーも設置しています。



ぐりんぶらざには載っていないレシピも掲載されています。



6 豊明フレッシュセンター 7 豊明西部産直センター

豊明市には産直施設が2店舗あり、新鮮な産直野菜が多数並びます。また、年間を通じて、地元の養鶏農家が出荷する卵は健康・美容効果抜群!名古屋コーチンの卵はコクがありオススメです。豊明西部産直センターには資材や花苗等も揃えています。

豊明フレッシュセンターは豊明支店施設更新に伴い豊明市文化会館にて仮店舗としてオープンしています。現在、南部地域の新購買店舗の建設に向けた準備を進めています。

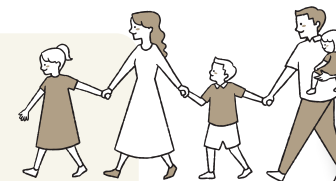


新鮮な農産物を
買って・食べて
地域の農家を応援!

JAあいち尾東管内の産直施設をめぐろう!

JAあいち尾東の産直施設の魅力

JAあいち尾東管内には7つの産直施設があります。産直施設には地元の米や新鮮な野菜をはじめ、当JAの加工品、苗、資材なども販売しています。地元農家が毎朝出荷しているため、旬の野菜が畑から売り場に並びます。安心・安全で新鮮なのはもちろん、食べ頃の野菜本来の味や香りを感じることができます。また、9月中旬に各地域で刈り取られたコシヒカリの新米が店頭で並びます!



1 瀬戸グリーンセンターとれたて館

地元の産直野菜が並び、管内で唯一産直野菜を使った「とれたてれすとらん」を併設しています。旬の野菜を使った月替わりの食育ソムリエ考案メニューなど、バイキング形式で楽しむことができます。他にも瀬戸やさそびや瀬戸市の給食で人気の若鳥のてりかけなど盛りだくさんです!また、あいち尾東の米粉を使った食パンが楽しめるモーニングも行っていきます。



旬の食材を使っています。



3 長久手グリーンセンター

地元の産直野菜や果物をはじめ、惣菜や愛知県産の精肉が並びます。また、あいち尾東の米粉を使用したパンやスイーツを販売するニコリファクトリーを併設しています。他にも、肥料や農薬、苗木等の資材も豊富に取り揃えています。毎月第3土曜日にはマグロの解体・即売会を開催・毎週土曜日には炭火焼きうなぎの販売を行っています。炭火焼きうなぎは前日までに予約をお願いします。



表面がパリッとした炭火焼うなぎです。



その場でカットしている新鮮なお肉が並びます。

2 尾張旭グリーンセンターひまわりマルシェ

令和3年7月にリニューアルオープンしました。地元の産直野菜や果物がメインに並び、肉や鮮魚、乳製品や酒類など豊富な品揃えです。また、苗木や切り花も多数取り揃えています。鮮魚コーナーには瀬戸市場から直送される新鮮な魚が並びます。



コメ米コーナー

お米を食べ比べてみよう!

日進園芸センターを除く各店舗にて、ご希望の数量をその場で精米するコメ米コーナーがあります。愛知県産のあいちのかおりやコシヒカリなど多数の玄米が並びます。1kgからお好みの精米歩合で精米できますのでぜひ食べ比べてみてください。





農業を通じて 生きる力をつけてほしい

東郷町 かんばやし農林合同会社

片山 慎太郎さん (51歳)



今回紹介するのは東郷町のかんばやし農林合同会社片山慎太郎さん。
東郷町内7か所合わせて1・6ヘクタールの圃場で季節に合わせてさまざまな農産物を栽培しています。年中収穫できるよう時期をずらして定植しており、栽培した農産物はJAを通じて学校給食に出荷している他、東郷町内で無人販売を行っています。

片山さんは農家である義父や同業者、農業経験者から教わったり、インターネットで調べることで農業についての知識を習得しています。また、機械いじりの趣味を活かして油圧ショベルや溶接機、コンバインなどを揃え、メンテナンスや修理も自分で行っています。

片山さんが農業に興味を持ったきっかけはオーストラリアで経営する事業で農業と関わったことでした。本格的に農業事業を始めるため2年前にかんばやし農林合同会社を設立、栽培管理は片山さんの他に設立前から行っていた福祉事業の就労継続支援B型事業所の利用者や、放課後等デイサービスに通う子供たちと農福連携で行っています。

「利用者や子供たちには、食を支える根本にある農業を通じて生きていく力を身に付けてほしい」と片山さん。農業の大変さや楽しさを感じてもらうため、水稻栽培に初めて取り組んだ年は田植えから稲刈りまで全て手作業で行いました。次の年にはトラクターやコンバインを使った作業も利用者や子供たちに経験をさせました。片山さんは圃場によって作業工程を変え、試行錯誤しながら失敗や成功を肌で感じてもらえるようさまざまな経験を積み重ねることに取り組んでいます。

一生懸命育てた米は、秋の収穫祭でみんなで食べたり、自作のラベルを貼った袋につめて持ち帰り、家族で味わってもらいます。「子供たちが自分で作ったものを持ち帰る姿を見ると、とても豊かな気持ちになる。また、知識のなかった利用者や子供たちが農業の話をしている姿を見るのが嬉しい」と微笑む片山さん。「みんなが農業に興味を持ってくれると嬉しい。今後は海外への輸出を含め、さらに販路を拡大させていきたい」と抱負を語ってくれました。



皆様からの ご意見・ご要望紹介



自己改革について

● 農機レンタルについて、各機械の仕様、申込方法がわからない。

仕様、申込方法については、店頭掲示のポスターおよびホームページに記載しています。また貸出時には使い方や注意点の解説を個別に行っています。貸し出しのお申し込みは、各営農センター備え付けの申込用紙にご記入のうえご提出ください。

● 豊明フレッシュセンター 廃店後の予定や計画が早く知りたい。

豊明フレッシュセンター、豊明西部産直センター、東郷グリーンセンターは、令和5年度以降に南部地域新購買店舗として集約を図る計画となっております。建設の進捗に併せて組合員・利用者の皆様にご案内をいたします。

J Aの取り組み・活動について

● 野菜の栽培についてごに相談すればよいかわからない。
● 栽培や剪定方法について知りたい。

各営農センターで営農相談を受け付けています。担当者が不在の場合は後ほどご連絡いたしますのでお気軽にご相談ください。また、営農相談員矢部先生の営農相談会を毎月開催しています。各営農センター連絡先・矢部先生の相談スケジュールはぐりんぐらぐらP20、21をご参照ください。



● いろいろなイベントを開催してほしい。

令和4年度は、栽培講習会や剪定講習会、みそ作り講座、スマホ教室などさまざまなイベントを企画開催しています。開催日時が決まり次第、ホームページ、ぐりんぐらぐら、店頭等で告知していきますので、皆様のご参加をお待ちしております。

● 家族宛てに複数の手紙が届く。
● 同じ文書やチラシなら1軒につき1通にまとめてほしい。

内容をご確認いただくため、手紙は一人ひとりに郵送させていただいております。

● 統廃合により支店が遠くなった。
● ATM設置箇所を増やしてほしい。

施設再編計画に基づきATMの増設につきましては検討しております。ご理解いただけますようお願いいたします。

なお、現金の出入金につきましては、コンビニ・銀行等で、利用時間により手数料無料でお取引いただけます。また振込・振替につきましては、J Aネットバンクで24時間いつでもお取引いただけます。残高照会や取引履歴照会も行えますので、ぜひご利用ください。

● ぐりんぐらぐらにご意見

● ぐりんぐらぐらが届くのが遅いので応募やイベントに間に合わないのではないかと。

ぐりんぐらぐらをご愛読いただき誠にありがとうございます。ぐりんぐらぐらは長期連休の月（正月・GW等）を除き毎月1日～10日までに各家庭に配達しております。

● 申込の必要なイベント等につきましては、申込期日を月の後半から翌月に設けておりますのでぜひご参加ください。また、P22「読者の文芸コーナー」川柳のお題は2か月分、産直市の開催情報はP21に2か月分の予定を掲載しております。ご参照ください。

● なお、10日までに届かない場合は、お手数ですがご連絡をお願いいたします。

正組合員の皆様への訪問活動や皆様からのアンケートにより、たくさんのご意見をいただいております。誠にありがとうございます。

● いただいた貴重なご意見を今後の事業運営に活かし、皆様の想いや願いに寄り添うJ Aであり続けるよう取り組んでまいります。

自宅で簡単！プランターで野菜を育てよう



中部営農センター 伊藤日菜

広いスペースが確保できなくても、プランターを使えば誰でも気軽に家庭菜園を楽しむことができます！今回ご紹介する小松菜・ラディッシュ・大根は初心者でも簡単にできる栽培できる野菜です。大根はなんと、米袋を使って栽培します。野菜の成長過程を見る楽しみや、採れたての野菜をご家庭で味わいましょう！

小松菜・ラディッシュ 【準備するもの】 プランター・培養土・種・肥料

(1) 植え付け

- ①プランターに7分目まで培養土を入れ、平らにならします。
- ②5mm程度のまき溝を2列作り、小松菜とラディッシュの種を1列ずつ5mm間隔ですじまします。
- ③まき溝の両側から覆土して軽く押さえます。
- ④プランターの底から水が流れ出るまでしっかり水やりをして植え付け完成！プランターは日当たりがよく風通しの良い場所で保存し、土が乾いたら水やりを行います！



(2) 間引き・追肥

- ①本葉1～2枚時に間引きし、株間を3～4cmにします。
- ②本葉3～4枚時にさらに間引きし、株間が5～6cmになるようにします。この時、肥料を全体にばらまきます。また後に培養土をかぶせるとよいです。
- ③プランターの底から水が流れ出るまでしっかり水やりをします。

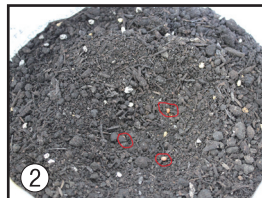
(3) 収穫 【小松菜】 草丈が25cm～30cmで収穫します。目安は種まきから50～70日後です。

【ラディッシュ】 本葉が6～7枚、根の直径が2～3cm程度で収穫します。ラディッシュは二十日大根とも呼ばれ、名前の通り種をまいてからすぐに収穫できる野菜です。目安は種まきから27～30日後です。

大根 【準備するもの】 米袋・培養土・種・肥料

(1) 植え付け

- ①米袋7分目まで培養土を入れ、平らにならします。土が少ないと大根が短くなってしまいますので要注意！
- ②深さ1cm程度の穴を作り、丸く綺麗な種を3粒選び袋の真ん中に均等になるようにまきます。
- ③穴を覆土して軽く押さえます。
- ④袋にあいている穴から水が出るまでしっかり水やりをして植え付け完成！



(2) 追肥 追肥は芽がでてから20日後を目安に全体にばらまくように蒔きます。

- (3) 間引き
- ①本葉が3～4枚時に間引きし、育ちの良い2株にします。
 - ②本葉が6～7枚時にさらに間引きし、育ちの良い1株にします。



米袋は、日当たりがよく風通しの良い場所で保存し、土が乾いたら水やりを行います！

JAあいち尾東の米袋には小さな空気穴があいているのです！

(4) 収穫 葉が垂れてきたら収穫時期です。目安は種まきから70～80日後です。

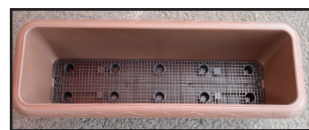
オススメ資材

プランター：野菜や品種によって異なりますが、小松菜やラディッシュは大きく成長しないので深さ20～25cm程度のプランターが適切です。

JA野菜の土：野菜づくりこだわった土で根の生長を促す赤玉土をベースにミネラル分を多く含んだ酵素推肥が含まれています。

有機化成肥料：効果の早い化成肥料に美味しく育てる有機肥料を配合した有機化成肥料です。

あいち尾東米袋：空気を通すために小さな穴が空いているため、水やりしても排出されるのでオススメです。



JAあいち尾東の様々なニュースをお届けします！

7月9日 管内農家を講師に有機栽培講習会を実施

管内農家を講師に有機栽培講習会を実施しました。講師を務めたのは有機JAS認証農家の松田洋幸さん。当JAで管内農家を講師に有機栽培講習会を開催するのは初めてで、19人の参加者が全2回、座学と実地講習を受けます。



初回のこの日は松田さんから有機JAS認証取得の経緯や有機栽培の特徴、また栽培方法やおすすめの品種などについて講義しました。参加者から「実践している太陽熱処理の詳細が知りたい」「栽培や管理の記録はどのように行っているか」などさまざまな質問が出ると、松田さんは1つずつ丁寧に回答しました。

講師を務める松田さんは「有機栽培を行う際に皆さんが『詳しく知りたい』と思うような内容を中心にお話しました。参考にしてもらえたら嬉しい」と話しました。次回は12月10日、実地講習を開催します。

7月11日 柿の夏季栽培指導会を実施

南部営農センターは柿の市場出荷を行う生産者グループ「徳田柿組合」のメンバーを中心とした9名に対し夏季栽培指導会を実施しました。

当日は愛知県尾張農林水産事務所農業改良普及課の職員を講師に迎え、最初に今年の気象状況や夏季せん定、摘果作業について資料を用いて説明し、その後生産者の圃場に出向きました。圃場では果実の状態を確認しながら実際に摘果を行い指導しました。

参加した生産者は「現地で講習を受けることができるのはわかりやすく参考になる。仲間と情報を共有しながら、3か月後の収穫に向けてしっかり管理していきたい」と話しました。同グループは10月から次郎柿を共同出荷する予定です。



7月23日 長久手支店田んぼの生き物調査

長久手支店は、長久手市の産直農家である神谷時男さんの田んぼで生き物調査を開催しました。支店活動の一環で、農に触れる機会が減っている子供たちに、地域農家との交流を通じて自然と触れ合いながら農業の多面性を知ってもらおうと企画しました。



当日は10組40人の親子が参加し、目を凝らしながら田んぼの中で生きる虫たちを探しました。田んぼの中に足を踏み入れることを躊躇していた女の子はきょうだいの「がんばれ」の声に促され田んぼに入ると「ふかふかして気持ちいい。あつ、カエルがいる」と笑顔で稲の間を歩き回っていました。生き物大好きなお父さんや中学生も参加し、珍しいコオイムシの幼虫を見つけ「初めて手に入れた」と大喜びしていました。

次回は、10月29日に今回生き物調査をした田んぼで稲刈りイベントを行う予定です。

協力
広報員

協力広報員 新納 栄一・佐藤美桜子

女性のアグリスクール体験レポート

7月14日 この日は初級・中級のスクール生でナスを栽培する農家さんの圃場視察に出かけました！今回視察に伺った農家さんはなんとナスを300本も育てているそうです！！さすがプロの農家さん…と思わず声がでてしまうほど綺麗に管理された圃場でした。

4本の枝を伸ばす4本仕立てで育てているナスは傷がなく、形もまっすぐでまさに産直所に並ぶような綺麗なナスがずらりと並んでいます。

この時期に注意していることは、水をきらさないことや、梅雨明け・雨あがりにはカビの発生に気を付けていると話します。また、私の栽培するナスは葉がたくさんついているため、スッキリさせたいと思い聞いてみると、下のほうで混み合っている葉は1つの枝に対して2枚まで取ってもよいことを教えてもらいました。スクール生からも「台風への対策はどんなことを行っているか」などたくさんの質問が飛び交い、プロの農家さんから栽培管理についてたくさん学ぶことができとても貴重な体験となりました。



金融店舗で2年間窓口業務を担当しました。現在は新米広報担当として毎日取材に飛びまわっています。皆さんもぜひ農に触れてみませんか？
川本(入組4年目)



日々の栽培管理について 6月～7月にかけて、ナス・ピーマン・トマト全て収穫最盛期です。2、3日に一度のペースで収穫できるので、最近では自分で育てた野菜を毎日のように味わっています♪

しかし、7月上旬に圃場に行ってみると尻部分がカビているナスを発見！原因が分からず営農職員に相談してみると、ナスの実が付きはじめた頃に取り忘れて古くなった花がカビにつながってしまったようです。野菜一つ一つを丁寧に確認することが大切ですね。今回の失敗を活かし、今後は見落としがないように気をつけます！



カビってしまったナス

写真に写りきらないほど
たくさんの野菜が収穫できます♪

JAあいち尾東スマホ教室を開催します！

昨年大好評だったスマホ教室を今年もNTTドコモ(株)の協力のもと開催します。もちろんドコモ以外のユーザー(au・ソフトバンクほか)の方もご参加いただけます。なかなか人に聞けないスマホの操作をこの機会に勉強しませんか。



JAあいち尾東スマホ教室のカリキュラム

- 第一部 NTTドコモによるスマホ教室
「インターネットを使おう」
「LINEをはじめよう」
- 第二部 JAバンクアプリ、JA共済ウェブマイページ等のご案内

開催時間約3時間(途中休憩有り)

<申込期間> 令和4年9月12日(月)～10月6日(木)

<申し込み方法> 各基幹支店に設置の申込書に必要事項を記入し、ふれあい係窓口へ提出してください。応募多数の場合は抽選とさせていただきます。抽選結果は10月7日(金)以降に発送予定です。

お問い合わせ JAあいち尾東 暮らしの相談部 生活相談課 TEL. 0561-75-0710

●全日午後1時30分開始 ●定員 各会場15名

開催日	会場
令和4年10月18日(火)	日進支店
令和4年10月28日(金)	瀬戸支店
令和4年10月31日(月)	沓掛支店
令和4年11月7日(月)	東郷支店
令和4年11月11日(金)	長久手支店
令和4年11月16日(水)	尾張旭支店

※新型コロナウイルスの状況により開催を中止する場合がございます。

出向く営農レポート

～ネギ栽培について～



北部営農センター尾張旭地区担当
大津和也

尾張旭地域では学校給食への出荷を積極的に行っています。今回訪問したのは産直施設・給食センターへの出荷を目指して今年からネギ栽培を始めた立松さんの圃場です。規格に合わせたきれいなネギを出荷するため定期的に圃場を訪問し、病害虫に注意しながら殺虫・殺菌剤散布の指導を行っています。

6月初旬に簡易定植器ひっぱりくんを使い、ネギ苗(チェーンポット)定植を行いました。ひっぱりくんはネギ苗(チェーンポット)専用の移植器で、移植時の溝切り→植え付け→土寄せ→鎮圧を同時に行え、作業負担の軽減につながるため使用をお勧めしました。

ひっぱりくん

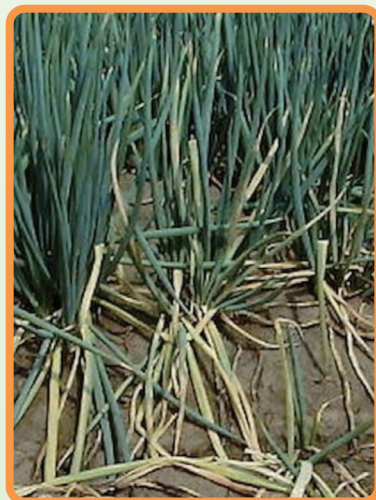
チェーンポット(連結式のペーパーポット)をセットし、ひっぱるだけで簡単に植え付けができます。
レンタル農機として1500円で貸出しています。



7月中旬での圃場の様子

ネギは土寄せを繰り返して軟白部分を伸長させていきます。その土寄せ時に傷がつき、そこから軟腐病^{なんぷびょう}など病気になる事がありますので予防が大切です。今回は、次回土寄せ時にオリゼメート粒剤を使用する事を指導しました。

11月～1月頃までの出荷に向け良質なネギを栽培できるよう今後も訪問と指導を行います。



軟腐病のネギ



オリゼメート粒剤:
6kg/10a 土寄せ時に株元散布
収穫30日前まで使用可



女性大学



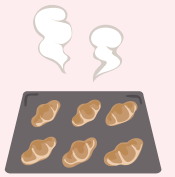
いなほちゃんカレッジ がはじまりました!

この活動は、「食」「農」「文化」について学び、新たな仲間づくりを行いながら地域で活躍する女性の育成を目的としています。

7月13日(水)に開講式、7月25日(月)に管内産の米粉を使用した米粉パン作りを行いました。

開講式では、JAと農業を取り巻く情勢やJAあいち尾東の事業について学び、第2講座の米粉パン作りでは、女性部員と交流を通して女性部について学びました。参加者は「米粉パン作りがとても楽しかった」「女性部活動に興味をもった」と話していました。

今後は助け合い組織との交流、支店の朝市体験や施設見学など、様々な講座を行う予定です。



けやきの会

夏祭りを開催!

7月21日(木)豊明助け合い組織「けやきの会」が夏祭りを3年ぶりに開催し、約110名が参加しました。この組織では、おおむね65歳以上の高齢者に対し、いつまでも元気で暮らせることを目的にサロン・ミニデイ活動を行っています。オープニングではけやきの会会員が作詞した曲を合唱したほか、歌に合わせて体操を行いました。また練習を重ねた盆踊りやフラダンス、体操などをグループごとに披露し、会場は大きな拍手で盛り上がりました。

利用者は「久しぶりに皆さんに会えてとても楽しい」と話しました。



第43回 JAあいち尾東女性部

芸能大会のお知らせ

毎年9月に開催しておりました女性部芸能大会は、新型コロナウイルス感染拡大防止と来場して下さる皆様の安全を考慮し、各支部での分散開催を予定しております。開催時期や会場、内容については、今後、各支部にて検討し進めていきます。

1人分 259kcal



ナスのはさみ揚げ

豊明西部
産直センター
食育ソムリエ
小林 直子



材料 (2人分)

- ナス…1個
- たまご…1個
- ひき肉(豚または合挽)…100g
- たまねぎ…1/4玉
- 小麦粉・パン粉…適量
- 塩胡椒…少々
- 揚げ油…適量

事前準備

たまごを溶いて、ひき肉に混ぜる用と揚げ衣用に分けます。

作り方

- 1 ボウルにひき肉・みじん切りにした、たまねぎ・塩胡椒・たまご(ひき肉用)を入れ、粘りがでるまでよく練り合わせます。
- 2 ナスを1cmの幅に輪切りにし、切り口に小麦粉をつけます。
- 3 2のナスを2枚1組にし、間に1を挟みます。
- 4 3の全体に小麦粉をつけ、たまご(揚げ衣用)にくぐらせます。パン粉をつけ油で揚げて完成です。

うまく挟めない場合はつまようじなどを刺して固定して揚げてください。お好みでソースやからしを添えてお召し上がりください。



さつまいももち

材料 (2人分)

- さつまいも…170g(中サイズ1/2個)
- 米粉…大さじ2
- 砂糖…大さじ1
- 牛乳…大さじ1
- バター…10g
- 粉砂糖…小さじ1

作り方

- 1 さつまいもは蒸すかレンジで5分～10分加熱し、マッシャー等でつぶします。
- 2 米粉・砂糖・牛乳を加えよく混ぜ、一口大に成形します。
- 3 熱したフライパンにバターを入れ、2の表面に焼き色がつくまで弱火～中火で焼きます。
- 4 3をお皿に盛り付け、上から粉砂糖をかけて完成です。

きなこやあんこのトッピングもおすすめです!



1人分 211kcal

豊明
フレッシュセンター
食育ソムリエ
竹下 穂



今月の 食材メモ②

さつまいも



さつまいもには2つの食物繊維が含まれており、便秘の解消や有害物質を排出する効果があります。さらに、いも類の中でもビタミンCが豊富に含まれているため、肌のシミ対策や炎症に効果的である美容食材です。ビタミンCは加熱すると壊れやすいですが、さつまいもに含まれるビタミンCはデンプンによって保護されているため加熱しても壊れにくいことが特徴です。寒さに弱いので、新聞紙で包んで風通しがよく直接日光が当たらない10～15℃の場所で保存しましょう。また、夏場の20℃を超える場合には新聞紙に包んださつまいもをビニール袋に入れ軽く口を閉じ、冷蔵庫の野菜室で保存しましょう。

今月の 食材メモ①

オクラ



オクラに含まれる独特のネバネバとした成分は、主にガラクトマンナンやアラバン、バクチンなどの食物繊維です。これらの食物繊維には整腸作用やコレステロールの吸収を抑える働きがあります。また、βカロテンが含まれているため、ガン予防や免疫力アップ、髪や視力の健康維持などさまざまな効能が期待できます。低温と乾燥に弱いので、キッチンペーパーで包んだオクラをポリ袋に入れて口を閉じ、冷蔵庫の野菜室で保存しましょう。

材料 (2人分)

- トマト(小)…1個
- オクラ…3本
- たまねぎ…50g
- 大葉…3枚
- 鶏もも肉…1枚(250g)
- 塩胡椒…少々
- 片栗粉…大さじ3
- オリーブオイル…大さじ1
- しょうゆ…小さじ2
- オリーブオイル…小さじ1と1/2
- みりん…小さじ2
- 酢…小さじ1

B [ポン酢…適量

事前準備

トマトは小さめの乱切り、オクラはざっと茹でて小口切り、たまねぎは薄くスライス、大葉は細かく刻みます。

作り方

- 1 鶏もも肉は分厚い部分に切り込みを入れ平らにし、ポリ袋に入れ塩胡椒をもみ込み5分程置いたら片栗粉をまぶします。
- 2 フライパンを熱してオリーブオイルをひき、1の鶏もも肉を皮面から焼きます。
- 3 中まで火が通ったら、取り出し食べやすい大きさに切ります。
- 4 3の鶏もも肉を器に盛り、野菜を載せたらAまたはBをかけて完成です。



地域農業
応援団!



彩り野菜 さつぱりチキン

食育ソムリエ直伝!

産直所に並ぶ農産物を使ったレシピを紹介します。食卓に旬をとり入れてみませんか?

豊明
フレッシュセンター
食育ソムリエ
森 克代



店舗 情報

豊明フレッシュセンター (豊明市文化会館内仮店舗)

豊明市西川町広原28-1 TEL0562-92-0135
[営業時間] 9:00～17:00 毎週月曜定休、正月、棚卸休み

豊明西部産直センター

豊明市新栄町3-328 TEL0562-97-1755
[営業時間] 9:00～17:00 毎週水曜定休、正月、棚卸休み



大工の知識を活かし、何でも作ってみたい

長久手市 與語 泰則さん(71歳)

今回紹介するのは木工制作が趣味の與語泰則さん。もともと大工の仕事を行っていた與語さんは退職後に有意義な時間を過ごすため木



水車を作るときに使うパーツ



陣笠は友人が長久手市の警固祭りで使用しているそうです。その他にも木工制作を行う作業部屋の屋根や道具入れも全て與語さんが作っています。

「作ってみたいと感じたものは何でも挑戦し、作りながら思い浮かぶアイデアを活かして試行錯誤を重ね、より良い作品に仕上げていく」と與語さん。大工の知識を活かし独学で制作しており、食事の時間も忘れるほどの集中力で楽しく作っているとはほほ笑みます。

今後の作品について何うと「日常生活の中で面白いと思つたものは何でも作ってみたい」と話してくれました。



工制作を始めました。はじめは趣味として行っていました。次第に友人に頼まれて作る機会が増え、気づけば100個以上もの木工作品を制作してきたと話します。

外出先で見つけて作り始めた水車の置物は、1つの歯車に対していくつものパーツを作り、それを上手く組合せて制作します。少しでもパーツの穴がずれないように気を配る慎重な作業となりますが、「ぴつたりと組み合わせる瞬間は達成感があり一番楽しい」と話します。

また、面白いと感じたものを制作している與語さんは、印籠や陣笠も制作しています。陣笠は板材から約130本もの笠のパーツを作り出し、それを繋ぎ合わせて笠の形を作り、その後何度も色を重ねて柄をつけるところまで全て與語さんが行っています。作った

自己改革とは…?

教えて! 石黒組合長

担い手支援・生産資材の引き下げ

Vol.6



石黒 秀一 代表理事組合長

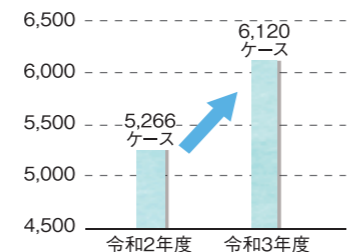
担い手支援

農産物の品目ごとに生産者組織として、さまざまな部会が組織されています。部会では講習会や生産者の圃場巡回、圃場審査を実施し、栽培技術や品質の向上、部会員同士の情報共有を行っています。また、出荷量の増加や安定した出荷に取り組んでいます。その他にも出荷前には目揃え会で出荷規格の確認を行い、良質な農産物を出荷しています。



いちじく芽かき講習会

JAあいち尾東豊明園芸組合 野菜部白菜出荷数



柿の栽培指導会



白菜出荷目揃え会

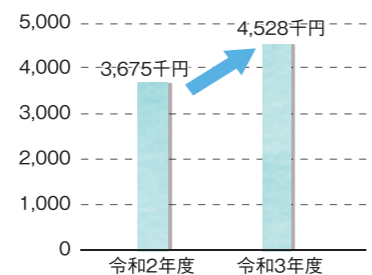
生産資材の価格引き下げ

組合員への優待価格及び生産資材の予約販売の実施により、価格引き下げに取り組ましました。

世界的な肥料原料生産国の輸出規制により、調達不安と価格高騰が起きています。

当JAにおいても値上げは避けられない状況となっておりますが、店頭での組合員優待価格の設定や予約販売により、生産コストの低減に努めてまいります。

合計値引き金額





ツルムラサキは名前の
ようにつるが紫と思われ
がちですが、つるが緑色
の青茎種と紫色の赤茎
種があります。両種とも
葉の付け根に濃い紫色の
実がなることから、ツル
ムラサキの名前が付きま
した。

青茎種は江戸時代初
期、赤茎種は明治時代に
渡来しました。青茎種の
花は白色、赤茎種は薄紫
色です。青茎種は食用
に、赤茎種は観賞用に使
われることが多いです。
温暖地では4月下旬

に種まきすると11月まで
長期間収穫することがで
きます。短日性で秋にな
ると花穂を付けますが、
茎葉が堅くならないうち
は食べられます。

熱帯アジア原産で暑さ
に強く、青物が少ない夏
場に重宝します。骨を作
るカルシウムをホウレン
ソウの3倍以上含み、疲
労回復に効果があるビ
タミン類も豊富です。

葉が肉厚で柔らかく、
生でサラダにもできま
す。少々土臭さがありま
す。加熱すると粘りが出
て、土臭さも気にな
らなくなります。
おひたしやあえ
物、炒め物などに
利用できます。

野菜もの 知り百科

ツルムラサキ (ツルムラサキ 科ツルムラサキ属)



北部宮農センター
尾張旭地区担当
山内 章弘

アブラナ科のホウ素欠乏について

ホウ素は植物の成長に必要な微量元素の一つです。主に植物の細胞壁を構成する成分で、根や新芽の生育を促進し、細胞分裂や受粉に関わっています。

特にアブラナ科野菜などでは成長に多くのホウ素が必要なため、土壌に含まれるホウ素量が少ないと、葉の黄化などホウ素欠乏の症状が発生しやすくなります。ホウ素自体が土壌pHの影響を受けやすく、土壌が酸性の場合は水に溶けやすく降雨や灌水が多いと土から流亡しやすくなり、反対にアルカリ性の場合は不溶性となるため根が吸収できず、欠乏症の要因につながります。また土壌の水分も重要で、水分が少ない場合はホウ素が溶出しないため欠乏が起こりやすくなります。砂質土壌では保水性が良くないことが多いためホウ素欠乏が起こりやすい傾向があります。土壌pHの調整や土壌改良を行うことでホウ素欠乏症対策を講じて秋冬アブラナ科栽培を楽しんでください。



知っておこう！ 農業の 豆知識 第88回



正組合員である認定農業者数の調査結果について

農業協同組合法施行規則第76条の2第1項第2号を適用するため、令和4年3月31日基準で正組合員である認定農業者の数を調査した結果を公表します。

正組合員である認定農業者の数	正組合員数
40名	6,568名

お問い合わせ先 総務企画部(石川、松島) TEL0561-56-0080

季節の 野菜づくり あなたもチャレンジ!

チンゲンサイ シャキシャキとした歯触りを楽しむ

園芸研究家 成松次郎

図1 畑の準備



図2 種まき(秋まき)

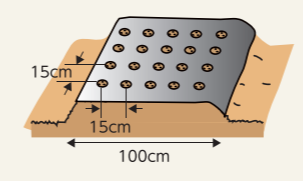


図3 苗作り



図4 間引き

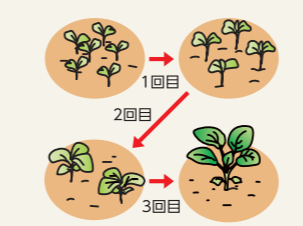
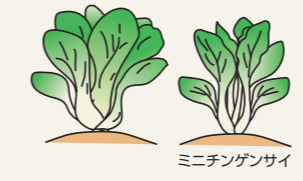


図5 収穫



チンゲンサイ(青梗菜)は代表的な中国野菜で、ビタミンやミネラルを豊富に含みます。日本の野菜では「体菜」に似ています。中間地では冬を除き、春から秋まで栽培ができます。

【品種】「青帝」「サカタのタネ」「ニイハオ新1号」「渡辺農事」などがあり、「長陽」「タキイ種苗」、「夏賞味」(武蔵野種苗園)は、暑さに強い夏向き品種です。「シャオパオ」(サカタのタネ)は、小さいので丸ごと料理に使えます。

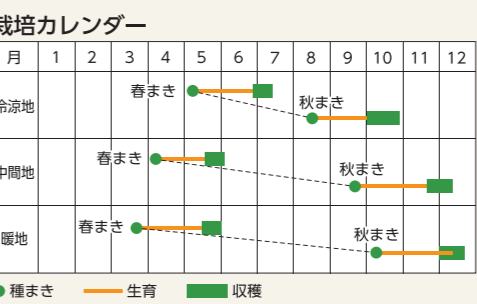
【畑の準備】種まきの2週間前までに1平方m当たり苦土石灰100gをまき、酸度を矯正しておきます。1週間前までに堆肥1kgと化成肥料(NPK各成分10%)100gを施し、土とよく混ぜておきます(図1)。次に、幅1m程度、高さ5cm程度の栽培床を作ります。

【種まき】一般にはじかまきします。

【病害虫防除】基本は防虫ネットです。種まき(植え付け)後は防虫ネットで作るトンネルを作り、害虫から保護します。また、べたがけは発芽促進と害虫の防止のため、1カ月程度被覆するのも良いでしょう。

【間引き】1回目(発芽後)は、込み合っている株を除き、2回目は本葉2、3枚の頃に2本、3回目は本葉5、6枚で1本にします(図4)。

高温期の春夏まきでは条間20cm、株間20cm、秋まきでは条間15cm、株間15cmに1カ所4、5粒を点まきします(図2)。発芽まで土が乾かない程度に灌水(かんすい)をし、発芽後は土が乾いたら水をたっぷりと与えます。なお、ポリマルチを使うと、生育の促進に加え、土が葉の間に入るのを防ぐ効果があります。苗作りをするには、小型ポットや連結ポットで本葉3、4枚の苗に仕立てます(図3)。



※関東南部以西の平たん地を基準に記事を作成しています。

害虫防除をしますが、農薬ではアブラムシには粘着くん液剤など、アオムシ、ヨトウムシにはトアロー水和剤CTなどのBT剤を使用します。長雨のときは、べと病や白さび病が発生しやすいので、株間を少し広めに取ります。

【収穫】草丈15〜20cmくらい、尻が張り始めた頃に、地際から切り取って収穫を始めます(図5)。

営農職員によるオススメ資料 〜チンゲン菜 防虫ネット支柱セット〜

炒め物や和え物、煮物やスープなどいろいろな料理に使えるチンゲン菜は、日本で定着している代表的な中国野菜の一つです。

アブラナ科の野菜で、暑さや寒さに強く5月から12月ごろまで収穫できますが、虫がつきやすく、見逃すとすぐに葉っぱが穴だらけにされてしまいます。

基本的な対応策は、種をまいてなるべく早い時期に防虫ネットを被せ虫がつかないように防除を行います。防虫ネットの設置は手間のかかる作業です。

そんな時に、トンネル支柱と防虫ネットがセットになった「防虫ネットおてがる君」がオススメです。

セットなので他に部材は必要ありません。また、伸ばして支柱を刺すだけの簡単手間なしで設置でき、ほかの野菜にも幅広く使えますので、ぜひお試しください。



農業を取り巻くリスクからあなたを守ります!

高額な損害賠償責任を負ったとき、ご自身だけで負担できますか?
 “借用した農作業機を誤って壊してしまった” “草刈り中に小石が跳ねて他人の車をキズつけてしまった” “散布していた農薬が、隣接する他農家の畑に飛散し生育不良となり出荷不能になってしまった”など、農業には様々なリスクが存在しますよね。これらのリスクがもし起こり、500万円を超える高額な損害賠償責任を負ってしまったら…考えるだけでゾッとします。そのようなリスクに備えるため、JA共済では、農業者賠償責任



共済「ファーマスト」を取り扱っております。個人賠償責任共済とは異なり、農業に関する幅広いリスクの補償に特化した共済となっております。また、安心して農業を営むために、「農業リスク診断」を通じてご自身の身近なリスクについて私たちと一緒に考えてみませんか?農業を取り巻くリスクからあなたを守るため、全力でサポートいたします。詳細につきましてはお近くの支店または渉外担当者までお問合せください。



愛知県立農業大学校 令和5年度 学生募集

愛知県立農業大学校は、農業後継者や農業の担い手を育成する2年間の専修学校です。
 本校の農業用施設面積は全国一を誇っており、全寮制による実践的なカリキュラムで農業を学ぶことができます。Uターン就農を考えている後継者の入学も歓迎します。

農学科：定員100名
 専攻：鉢物・緑花木、切花、作物、果樹、露地野菜、施設野菜、酪農、養豚・養鶏

- **農業系高等学校後継者等特別推薦入学試験**
 出願期間：令和4年9月13日(火)～9月16日(金)
 試験日：令和4年9月29日(木)
- **一般推薦入学試験**
 出願期間：令和4年9月28日(水)～10月14日(金)
 試験日：令和4年10月31日(月)
- **一般入学一次試験**
 出願期間：令和4年11月10日(木)～11月25日(金)
 試験日：令和4年12月9日(金)
- **一般入学二次試験**
 出願期間：令和5年1月10日(火)～1月25日(水)
 試験日：令和5年2月13日(月)

※二次試験は、一次試験で合格者が定員に満たない場合に実施します。また、二次試験は募集する専攻を指定して実施する場合があります。



問い合わせ先

愛知県立農業大学校教育部学務科
 〒444-0802 岡崎市美合町字並松1-2
 ☎0564-51-1602

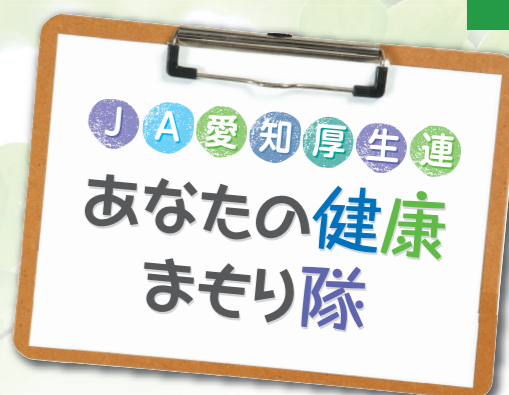
詳しい情報は農大HPから入手できます。

<https://www.pref.aichi.jp/soshiki/noudai/>



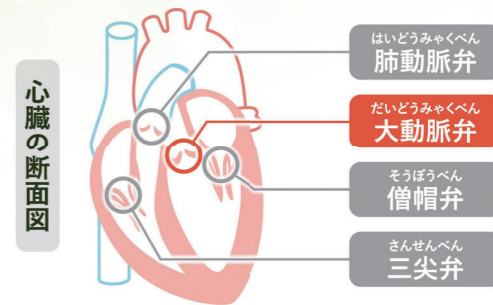
だいどうみやくべんきょうさくしゅう 大動脈弁狭窄症 - 最新治療「TAVI(タビ)」って? -

豊田厚生病院 循環器内科CCU部長兼
 医療安全管理部医療安全管理室長
 大橋 大器(右)
 循環器内科病棟医長 豊 陽祐(左)



「大動脈弁狭窄症」ってどんな病気?

心臓は4つの部屋に分かれており、その中を血液は常に一方に流れるよう、逆流を防止するための「弁」がついています。この弁の機能が損なわれることで発症するのが「心臓弁膜症」という病気です。中でも左心室と大動脈の間にある「大動脈弁」の開きが悪くなり、心臓から十分な血液を送り出すことができなくなってしまうのが「大動脈弁狭窄症」です。



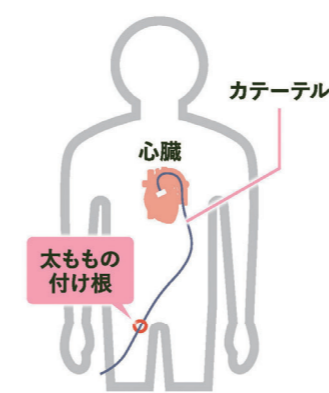
「大動脈弁狭窄症」の特徴

「大動脈弁狭窄症」のリスク要因は「加齢」や高血圧、糖尿病などの「生活習慣病」です。軽症のうちはほとんど自覚症状がないため、自覚がないまま進行してしまうことが多いのが、この病気の特徴です。心臓に負担がかかり続けることで、やがて激しい息切れや胸の痛み、失神や全身のむくみなどの症状が現れ、完治が困難な慢性心不全へと進行してしまいます。

「大動脈弁狭窄症」の治療

「大動脈弁狭窄症」の治療は、軽症であれば内服薬で症状を抑えて経過を観察する選択肢もありますが、根本的な治療の第一選択となるのは「大動脈弁置換術」という手術療法です。これは開胸して人工心肺装置で心肺を一時的に停止し、傷んだ弁を「人工弁」に取り替えるという手術です。

最新治療「TAVI(タビ)」って?



根治的な治療となる「大動脈弁置換術」ですが、体力的な負担に耐えられない高齢の方や、他の臓器に重い疾患がある方など、患者さんの状態によっては手術を受けるのが困難な方もいます。そのような患者さんを対象に開発されたのが「TAVI(タビ)」です。TAVIは、開胸しないで太ももの付け根などから動脈にカテーテル(細い管)を使って人工弁を心臓まで運び、留置するというものです。傷口も小さく、心臓を止めることもないため、体への負担が小さく低侵襲手術*といえます。豊田厚生病院では、7月よりTAVIの治療を開始しました。



手術の様子(当院)

日常生活の変化を見逃さず早期発見へ

「大動脈弁狭窄症」は、聴診器で心臓の音を聴くだけで異常の有無がわかり、身体的な負担の少ない「超音波検査」などの画像検査で診断ができます。普段の歩行や家事で「息切れ」を感じる事があれば、かかりつけ医に相談してください。

*できるだけ患者さんのからだを傷つけずに、負担(侵襲)を小さくしながら行う手術

おしらせ 9月の金融キャンペーン

- 令和5年3月31日まで
- 退職金専用定期貯金「さくら定期」
 - 子育て応援定期積金「ファミリー積金ほほえみ」
 - 子育て応援定期貯金「ファミリー定期ほほえみ」
 - 相続定期貯金「想子想愛」
 - 年金受給者向け定期積金「JAゆうゆう定積」
 - 年金受給者向け定期貯金「もみじ定期」
 - 年金友の会会員ご紹介プレゼント
 - JA投信ハイブリッドプラン
 - JAネットマイカーローン
 - JAネット教育ローン
 - JAネットリフォームローン
 - JA住宅ローン「とくとくプラン」
 - 賃貸建物資金特別プラン

おしらせ 理事会だより

開催日:令和4年8月1日(月)

- 第1号議案 (株)尾東北部農産にかかる利益相反取引について
 第2号議案 大口信用供与等の承認について
 第3号議案 不良債権の処理方針について
 第4号議案 余裕金運用規程の一部改正について
- 以上の議案について承認可決されました。

おしらせ JAあいち尾東かんこーする隊 隊員募集!!

中部ライスセンター見学や農家との交流、ミニトマト狩り体験など楽しみ盛りだくさん!!
 参加者にはさまざまな特典も♪

応募締切 9月22日(木)



おしらせ びとうまれフォトコンテスト開催中

JAあいち尾東管内の農業に関する写真を募集しています。
 優秀作品は広報誌ぐりんぶらざの表紙写真として採用!さらに豪華景品もプレゼント!たくさんのご応募お待ちしております。

応募方法 JAあいち尾東ホームページ申込フォーム
 または支店に設置の応募票を提出



おしらせ 9月の店舗イベント情報

- 瀬戸グリーンセンターとれたて館
- 新米セール 9日(金)~11日(日)
- 尾張旭グリーンセンターひまわりマルシェ
- お彼岸・土づくり準備セール 16日(金)~19日(月)
- 長久手グリーンセンター
- 秋冬野菜準備クーポンセール 2日(金)~4日(日)
 - 秋のお彼岸セール 16日(金)~19日(月)
 - マグロの解体・即売会 17日(土)11:00~
- 日進園芸センター
- 新米セール 9日(金)~11日(日)
- 東郷グリーンセンター・西部産直センター合同
- 新米セール 9日(金)~11日(日)
 - 秋のお彼岸クーポンセール 16日(金)~19日(月)
 - 食農フェア 23日(金)~25日(日)
- 豊明フレッシュセンター
- 新米セール 9日(金)~11日(日)
 - 秋のお彼岸クーポンセール 16日(金)~18日(日)
 - 食農フェア 23日(金)~25日(日)

※新型コロナウイルスの状況等により中止となる場合があります。

おしらせ 産直市情報

- 9月
- 品野支店・米野木支店 5日(月) 9:00~12:00
 - 東郷支店 15日(木) 9:00~12:00
 - 長久手西支店 毎週水曜日 9:30~11:30
- 10月
- 品野支店・米野木支店 5日(水) 9:00~12:00
 - 東郷支店・豊明栄支店 14日(金) 9:00~12:00
 - 長久手西支店 毎週水曜日 9:30~11:30

※新型コロナウイルスの状況等により中止となる場合があります。

営農相談員矢部先生のきまぐれ営農相談

- 尾張旭グリーンセンター(第1・4土曜日) 9月3日(土)・24日(土)・10月1日(土)
- 瀬戸グリーンセンター(第2土曜日・第4日曜日) 9月10日(土)・25日(日)・10月8日(土)
- 長久手グリーンセンター(第2日曜日・第3土曜日) 9月11日(日)・17日(土)・10月9日(日)・10月15日(土)
- 日進園芸センター(第1・3日曜日) 9月4日(日)・18日(日)・10月2日(日)

※都合によりお休みの場合もございます。
 ※新型コロナウイルスの状況等により中止となる場合があります。



おしらせ 相談会・相談日のお知らせ(9月1日~10月15日)

税務相談

税理士が相続税・贈与税などの税金に関するあらゆるご相談に応じます。

- 9月
- 7日(水) 東郷支店
 - 12日(月) 尾張旭支店
 - 13日(火) 日進支店
 - 15日(木) 豊明支店
 - 16日(金) 瀬戸支店
 - 20日(火) 長久手支店
- 10月
- 5日(水) 東郷支店
 - 11日(火) 日進支店

法律相談

弁護士が不動産に関することはもちろん、日常のあらゆる法律のトラブルなどのご相談に応じます。

- 9月
- 12日(月) 日進支店・長久手支店
 - 26日(月) 長久手支店
- 10月
- 11日(火) 長久手支店
 - 12日(水) 日進支店

税務・不動産個別相談会

専門家が不動産を中心とした税務、資産運用・活用に関するあらゆるご相談に応じます。

- 9月
- 1日(木) 瀬戸支店
 - 6日(火) 長久手支店
 - 10日(土) 豊明支店
 - 14日(水) 本地ヶ原支店 Tel.0561-53-5878
 - 20日(火) 日進支店
 - 22日(木) 春木支店 Tel.0561-38-1132
- 10月
- 5日(水) 山口支店 Tel.0561-82-3457
 - 8日(土) 尾張旭支店
 - 11日(火) 長久手支店
 - 14日(金) 東郷支店

無料相談をご活用ください!

年金相談

社会保険労務士が年金の受給手続きや受給予定額などのご相談に応じます。

- 9月
- 2日(金) 尾張旭支店・米野木支店
 - 7日(水) 豊明支店・豊明栄支店
 - 8日(木) 長久手支店
 - 13日(火) 瀬戸支店・東郷支店
 - 20日(火) 山口支店・品野支店
 - 21日(水) 本地ヶ原支店・尾張旭東支店
 - 22日(木) 長久手西支店
 - 27日(火) 水野支店
 - 28日(水) 日進支店
- 10月
- 5日(水) 尾張旭支店・豊明支店・沓掛支店
 - 7日(金) 岩崎支店
 - 11日(火) 瀬戸支店・春木支店
 - 13日(木) 長久手支店

JAバンク・JA共済休日相談会

各種ローンや共済、資産運用についてご相談にお答えします。

- 9月10日(土) 各基幹支店
- 10月8日(土) 各基幹支店

ホームページ内 をクリック

またはこちらのQRコードからご予約下さい

相談をご希望の方は事前のご予約が必要となります。

●瀬戸支店: TEL(0561)82-8131 ●東郷支店: TEL(0561)39-0551
 ●尾張旭支店: TEL(0561)54-3311 ●日進支店: TEL(0561)72-0665
 ●豊明支店: TEL(0562)92-1341 ●長久手支店: TEL(0561)63-0012

※新型コロナウイルスの状況等により中止となる場合があります。

営農相談窓口

農業に関するご質問やご相談にお答えします。詳しくは各センターへお問合わせください。

相談日 月曜日~金曜日 9:00~17:00
 休業日 土日祝

北部営農センター(瀬戸・尾張旭・長久手地域) 0561-63-3360
 中部営農センター(日進地域) 0561-72-0062
 南部営農センター(豊明地域) 0562-92-3892
 南部営農センター東郷事務所(東郷地域) 0561-39-1775

ご住所 〒 _____

電話番号 (_____) _____

お名前 _____ 年齢 (_____)

※ご応募いただいた方の個人情報はクイズの抽選及び本広報誌作成の目的以外には使用しません。

クロスワードPuzzle

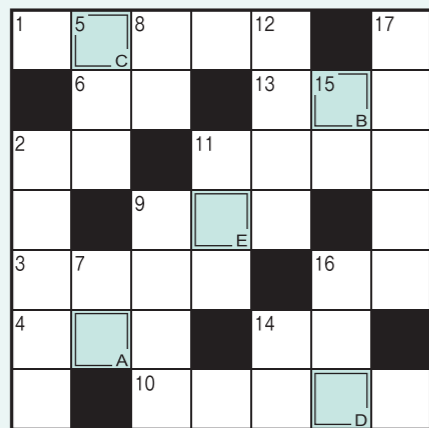
■モノのカギ

- 1 女郎花と書く秋の七草。同じ——科の植物にオトコエシというのがあります
- 2 頭隠して——隠さず
- 3 すいっちょんと鳴く虫
- 4 インフレのときに上がります
- 6 贈答品に付けます
- 9 風が吹くともうかるかも
- 10 フェルメールの代表作『真珠の——の少女』
- 11 店の中に他の客はいません
- 13 葉の——は徐々に表れた
- 14 紙を燃やすと残ります
- 16 10を3回掛け合わせると

■タテのカギ

- 2 令和4年9月23日は——の日。国民の祝日です
- 5 秋は稲や粟、ブドウなどいろいろな作物が——を迎える季節です
- 7 竹や梅と並んでめでたい植物
- 8 幸水や豊水が広く作られています
- 9 『赤ずきん』ではおばあさんに化けました
- 11 節約のために——簿を付け始めた
- 12 楽団の前でタクトを振ります
- 14 お彼岸には掃除に行つて手を合わせる人が増えます
- 15 ピンチなんです!
- 16 長く続けると足がしびれることも
- 17 ——コーヒー、——フットボール

二重マスの文字をA~Eの順に並べてできる言葉は何でしょうか?



パズルの答えはP24へご記入下さい

7月号の答え

長久手市長久手製茶工場のお茶セットをプレゼント!

7月号の応募総数 248通
当選者 正解者数 248通

A B C D E
ア プ ラ セ ミ

- 瀬戸市 西本 様 加藤 様
- 尾張旭市 山本 様 石川 様
- 豊明市 田島 様 三岡 様
- 東郷町 近藤 様
- 日進市 水藤 様 河合 様
- 長久手市 勝野 様



「みんなのお便り」は読者のみなさまからのイラスト、書道、絵手紙などを紹介します。応募方法は①住所②氏名③電話番号と「みんなのお便り」と明記の上、P24の宛先までご応募ください。

●加藤喜美子さん

●平林康子さん

●山田みね子さん

●栗野沢子さん

●八田美智子さん

●野々山ミチ子さん

●松井美枝子さん

●鈴木しげよさん

●中村久榮さん

●伊藤ノリ子さん

●浅見敏江さん

●白羽小夜美さん

●関根弘子さん

みなさんの素敵な作品のご応募をお待ちしております!

- 投稿していただいた作品は返却いたしません。
- 誌面の都合上、投稿いただいた作品の全てを掲載することはできません。

9月のお買得銘柄は令和3年産 あいちのかおり!

9月の月間奉仕 (販売期間9月1日~30日)					
令和3年産 あいち尾東米	店頭通常販売価格	組合員カード提示価格		ポイントカード提示価格	
		組合員カード提示価格	ポイントカード提示価格	ポイントカード提示価格	
	白米1袋	5kg	1,940円	1,690円	1,790円
		10kg	3,680円	3,180円	3,380円
	玄米1袋	30kg	9,600円	8,100円	8,700円
	玄米量り売り	1kg	345円	295円	315円

表示価格は税込価格で表示しております。

※組合員カード・ポイントカードの提示がない場合は、通常販売価格となります。
 ※配達の場合は、月間奉仕品価格及びセール価格の対象外となります。なお、店頭での現金支払いとクレジットを含む前払い、若しくは口座振替をご利用の方は月間奉仕品価格及びセール価格の適用となります。
 ※日進園芸センターでは玄米量り売りは取り扱っておりません。2kg袋・5kg袋・10kg袋をご用意しております。お近くの精米機をご利用ください。
 ※5kg未満の配達は配送料300円を申し受けます。(当JA管内限定) 詳しくは各センターまで。

瀬戸グリーンセンター「とれたて館」	0561-21-1181	東郷グリーンセンター	0561-39-0010
尾張旭グリーンセンター「ひまわりマルシェ」	0561-53-2715	日進園芸センター	0561-72-0016
豊明フレッシュセンター※	0562-92-0135	長久手グリーンセンター	0561-63-1210

商品のお届け時に代金をお支払いいただけます。当JAの普通貯金口座をお持ちの方は、口座振替でのお支払も可能です。(口座振替依頼書の提出をお願いします)
 ※豊明フレッシュセンターは豊明市文化会館内の仮店舗にて営業しています。(月曜定休)

産直施設には地元の産直野菜の他にも旬の味覚が楽しめるれすとらんや新鮮な肉や魚、農業資材まで豊富に取り揃えています!お近くの店舗だけではなく、管内の産直施設をぜひ楽しんでください!

読者の文芸コーナー

■俳句

どろあそび買ったばかりの白靴で
狂ひなき台風予測デジタル化

辻 栄春
石野憲男
故里は植田青々米どころ

八木里美
福井弘子

■農協川柳10月号 課題「水」

※誌面の都合上掲載できない場合もあります。
 ※「川柳」短歌「俳句」お一人様一種類への投稿をお願いします。
 ※「川柳」「短歌」「俳句」全ての投稿や「川柳」「俳句」など二種類への投稿はできません。
 ※宛先はP24の応募方法をご覧ください。

下戸の故人甘酒供え命日にひな祭りでもあるまいものを
森迎うぐひすの声若葉映えきらきらひかる生の飲
公園の真ん中東名の紫陽花の凛として色鮮やかに開く
あれやこれやに良いことやりに過ぎないことかならぬか
実る秋黄金の秋穂かり束ね笑顔満開溢れる元気
濁流に家屋流され流す術なくインタビューに涙こらえて
害獣に畑荒らされ檻設置餌だけ食い逃げ一枚上手
暑板にあじさい咲きて客呼び水は三色仲良き友に
暑にあえぐ地球の悲鳴逃げ水は涼みぬ宇治金時で
この暑さちよつとレトロな水かきしは涼みぬ宇治金時で
空重く野良を休みて昼寝する目覚めてケイキ外は紫陽花
ホーム入所我より若き友の文はがきの桜いやにあざやか
ひまわりは皆が大好き花なれど豊明なじむ五十年たち
手術後のサングラス外せやつと見えた紺青の空気が紛れな雲
ペランダで虫の屍骸を見つけたが猛暑続きで我が身もつらし
門扉越しに木権の見ゆるその家は猫一匹と一人の住まひ

■短歌

強風に押されて走った若い頃
ドラゴンズ勝ちを忘れて秋風吹く
風は夏でもすぐそこに秋かかし
すきま風杉様歌うあまい声
夜風を捨てて気儘な風に乗る
秋風受け犬と涼んでは星を見る
電話ベル風のうわさもへりました
風神と雷神のゴラポ今朝の雨
風の盆残暑追い越す早くこい
風よ吹け寂みを流すまで吹いてくれ
爽やかな風泣いて笑って五十年
水野加代子
中村久榮

永津英子
浅見保永
鬼頭月美
柴田たみ子
浅見和彦
浅野清美
荒田明美
竹田敏子
渡辺清春
水野加代子
中村久榮

病む人の心安らぐ朝の風
田んぼ道風渡る時徳が笑う
台風を止める妙案開発を
戦時下で神風吹いて勝つこと
奇想音風の度々通りすぎ
9月と風伊勢湾台風思出す
さらさらの潮風恋しく足軽
里山のさわやかな風足軽
風向きが変わり親父の足軽
甲子園風に逆らい投げ走る
大津右公
大津教
八田美智子
松井美枝子
中野千歳
足立文子
藤森美智子
青山真知子
山田八郎